



คู่มือนักเรียน นักศึกษา ประจำปีการศึกษา ๒๕๖๖

วิทยาลัยการอาชีพเวียงสา

Wiangsa Industrial and Community Education College

งานแนะแนวอาชีพและการจัดหางาน

ฝ่ายพัฒนากิจการนักเรียน นักศึกษา

วิทยาลัยการอาชีพเวียงสา

สำนักงานคณะกรรมการการอาชีวศึกษา

กระทรวงศึกษาธิการ

คำนำ

คู่มือสำหรับนักเรียน นักศึกษา ประจำปีการศึกษา 2566 ฉบับนี้ได้รวบรวมระเบียบกระทรวงศึกษาธิการ ระเบียบสำนักงานคณะกรรมการการอาชีวศึกษา ระเบียบวิทยาลัยการอาชีพเวียงสา และระเบียบการแต่งกาย นักเรียนนักศึกษาต้องศึกษาให้เข้าใจและแต่งกายให้ถูกต้องตามระเบียบ และข้อควรปฏิบัติต่าง ๆ ที่จำเป็นสำหรับนักเรียนนักศึกษาอย่างเคร่งครัด และใช้เป็นแนวทางในการปฏิบัติตนทั้งในด้านการเรียน ความประพฤติ การติดต่อ ประสานงานกับทางวิทยาลัย นอกจากนั้นยังเป็นแนวทางสำหรับผู้ปกครอง ได้ทราบรายละเอียดต่าง ๆ ใน การปฏิบัติตนเกี่ยวกับการเรียน ความประพฤติของนักเรียนนักศึกษาในความปกครอง ตลอดจนการติดต่อประสานงานกับทางวิทยาลัย เพื่อจะได้ช่วยแนะนำแก่นักเรียน นักศึกษาในความปกครองให้ประพฤติตนได้เหมาะสมกับการเป็นนักเรียนนักศึกษาของวิทยาลัยการอาชีพเวียงสา และสำเร็จการศึกษาตามหลักสูตร ที่วางไว้อย่างสมบูรณ์

ดังนั้นจึงให้นักเรียนนักศึกษา ได้ศึกษาแนวปฏิบัติเล่มนี้ให้ละเอียดและเข้าใจ เพื่อประโยชน์ของนักเรียน นักศึกษาเอง และชื่อเสียงของวิทยาลัย

วิทยาลัยการอาชีพเวียงสา

เมษายน 2566

สารบัญ

หน้า

คำนำ

สารบัญ

ประวัติวิทยาลัยการอาชีพเวียงสา

วิสัยทัศน์ พันธกิจ และ ปรัชญาของสถานศึกษา

แผนผังวิทยาลัยการอาชีพเวียงสา

แผนภูมิการบริหารงานวิทยาลัยการอาชีพเวียงสา

การจัดการเรียนการสอน

โครงสร้างหลักสูตร

ระเบียบการปกครองนักเรียน นักศึกษา

แนวปฏิบัติกิจกรรมของนักเรียน นักศึกษา วิทยาลัยการอาชีพเวียงสา

งานแนะแนวอาชีพและการจัดหางาน

รายชื่อคณาครูวิทยาลัยการอาชีพเวียงสา

ประวัติ และสถานที่ตั้ง ของวิทยาลัยการอาชีพเวียงสา

ประวัติการจัดตั้งวิทยาลัยการอาชีพเวียงสา

วิทยาลัยการอาชีพเวียงสา จัดตั้งขึ้นเมื่อปีพุทธศักราช 2540 ตามประกาศของกระทรวงศึกษาธิการ ลงวันที่ 18 มิถุนายน พ.ศ. 2540 ในโครงการขยายการศึกษาวิชาชีพให้กว้างขวางยิ่งขึ้น

วิทยาลัยการอาชีพเวียงสา ปัจจุบันมีเนื้อที่ 74 ไร่ โดยเป็นที่ดินสาธารณะประโยชน์ ซึ่งกระทรวงมหาดไทยได้อนุมัติให้ใช้ที่ดินสาธารณะประโยชน์บ้านป่าคา ตั้งอยู่เลขที่ 138 หมู่ที่ 5 ตำบลนาเหลียง อำเภอเวียงสา จังหวัดน่าน เป็นสถานที่จัดตั้งวิทยาลัยการอาชีพเวียงสา ตามหนังสือที่ มท.0718/06384 ลงวันที่ 29 เมษายน พุทธศักราช 2540

สภาพชุมชน

วิทยาลัยการอาชีพเวียงสาตั้งอยู่ในเขตการปกครองของ องค์การบริหารส่วนตำบลนาเหลียง ลักษณะชุมชนใกล้เคียงส่วนใหญ่ ประกอบอาชีพเกษตรกรรม เช่น ปลูกข้าว ทำสวน ทำไร่ และอาชีพอื่นๆ เช่น รับจ้าง ค้าขาย วิทยาลัยการอาชีพเวียงสาอยู่ใกล้ชุมชน บ้านป่าคา บ้านท่า ดอนไชย บ้านวังม่วง บ้านดอนไชยพระบาท บ้านนาเหลียงนอก บ้านนา เหลียงใน บ้านน้ำครกใหม่ บ้านน้ำครกเก่า บ้านตาลชุม ฯลฯ

ข้อมูลด้านอาคารสถานที่

ชื่อสถานศึกษา วิทยาลัยการอาชีพเวียงสา

ชื่อภาษาอังกฤษ WIANGSA INDUSTRIAL AND COMMUNITY EDUCATION COLLEGE

ที่ตั้งสถานศึกษา เลขที่ 138 หมู่ที่ 5 ตำบล นาเหลียง อำเภอ/เขต เวียงสา รหัส 55110

โทรศัพท์ โทร.054-718340

เว็บไซต์ www.wiangsa.ac.th

อีเมล wiangsa2015@gmail.com

สัญลักษณ์ :



สีประจำวิทยาลัย :



สีแสด-เทา

ดอกไม้ประจำวิทยาลัย :



ดอกบานบุรี

ต้นไม้ประจำวิทยาลัย :



ต้นสุภโชค

วิสัยทัศน์ (Visions)

สำนักงานคณะกรรมการการอาชีวศึกษา เป็นองค์กรหลักที่มุ่งมั่นผลิตและพัฒนากำลังคนอาชีวศึกษา ให้มีคุณภาพและมาตรฐาน สอดคล้องกับการพัฒนาเศรษฐกิจและสังคม ส่งผลต่อการเพิ่มขีดความสามารถใน การแข่งขันของประเทศ

พันธกิจ (Mission)

พันธกิจที่ 1 พัฒนาร่วมกับสถานประกอบการด้านวิชาชีพ วิชาพื้นฐาน

พันธกิจที่ 2 จัดการเรียนร่วมกับสถานประกอบการ

พันธกิจที่ 3 พัฒนาหลักสูตรให้สอดคล้องกับมาตรฐานอาเซียน

พันธกิจที่ 4 เสริมทักษะภาษาอังกฤษโดยชาวต่างชาติ

พันธกิจที่ 5 จัดหาสื่อการสอนที่ทันสมัย

พันธกิจที่ 6 จัดหาครุภัณฑ์ขั้นพื้นฐานให้เพียงพอ

อัตลักษณ์และเอกลักษณ์วิทยาลัย

อัตลักษณ์ คือ สร้างคนดี มีอาชีพ

อัตลักษณ์ คือ การบริการวิชาชีพสู่ชุมชน

การจัดการเรียนการสอน

วิทยาลัยการอาชีพเวียงสา จัดการเรียนการสอนเป็น 3 ระดับ คือ

ระดับ ประกาศนียบัตรวิชาชีพ (ปวช.)

ระดับ ประกาศนียบัตรวิชาชีพชั้นสูง (ปวส.)

ระดับ หลักสูตรวิชาชีพระยะสั้น

1.ระดับประกาศนียบัตรวิชาชีพ (ปวช.) หลักสูตร 3 ปี

รับผู้สำเร็จชั้นมัธยมศึกษาปีที่ 3 (ม.3) หรือเทียบเท่า เปิดสอน 2 ประเภท 3สาขาวิชา 5 สาขางาน
ดังนี้

ประเภทวิชาอุตสาหกรรม

สาขาวิชาเครื่องกลโรงงาน	สาขางานเครื่องมือกล
สาขาวิชาไฟฟ้ากำลัง	สาขาไฟฟ้ากำลัง
สาขาวิชาอิเล็กทรอนิกส์	สาขางานอิเล็กทรอนิกส์
สาขาวิชาช่างยนต์	สาขางานยานยนต์

ประเภทวิชาพาณิชยกรรม

สาขาวิชาการบัญชี	สาขางานการบัญชี
สาขาวิชาธุรกิจค้าปลีก	สาขางานธุรกิจค้าปลีกสมัยใหม่
สาขาวิชาคอมพิวเตอร์ธุรกิจ	สาขางานคอมพิวเตอร์ธุรกิจ

2.ระดับประกาศนียบัตรวิชาชีพชั้นสูง (ปวส.) ทวิภาคี หลักสูตร 2 ปี

รับผู้สำเร็จการศึกษาระดับประกาศนียบัตรวิชาชีพ (ปวช.) เปิดสอน 2 ประเภทวิชา 5 สาขางาน ดังนี้

ประเภทวิชาบริหารธุรกิจ

สาขาวิชาการบัญชี	สาขางานการบัญชี
สาขาธุรกิจค้าปลีก	สาขางานธุรกิจค้าปลีกและร้านสะดวก

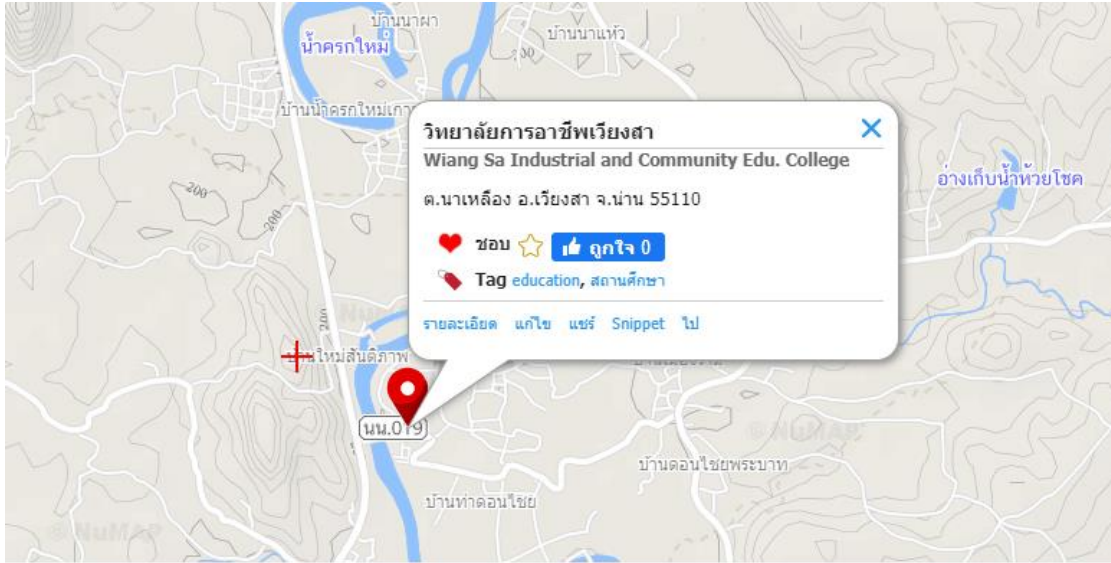
ประเภทวิชาอุตสาหกรรม

สาขาวิชาเทคนิคเครื่องกล	สาขางานเทคนิคยานยนต์
สาขาเทคนิคการผลิต	สาขางานเครื่องมือกล
สาขาวิชาไฟฟ้า	สาขางานไฟฟ้า
สาขาวิชาอิเล็กทรอนิกส์	สาขางานอิเล็กทรอนิกส์อุตสาหกรรม

3.หลักสูตรวิชาชีพระยะสั้น

รับผู้สำเร็จศึกษาตั้งแต่ชั้นประถมศึกษาปีที่ 4 เป็นต้น

สถานที่ตั้ง



วิทยาลัยการอาชีพเวียงสา

ที่อยู่: 138 หมู่ 5 ตำบลนาเกลือ อำเภอเวียงสา จังหวัดน่าน 55110

ระเบียบกระทรวงศึกษาธิการ

ว่าด้วยการจัดการศึกษาและการประเมินผลการเรียนตามหลักสูตรประกาศนียบัตรวิชาชีพ

พ.ศ. ๒๕๖๒

โดยที่พระราชบัญญัติการอาชีวศึกษา พ.ศ. ๒๕๕๑ มาตรา ๖ และมาตรา ๙ กำหนดให้

การจัดการอาชีวศึกษาและการฝึกอบรมวิชาชีพต้องจัดตามหลักสูตรที่คณะกรรมการการอาชีวศึกษากำหนดโดยให้สอดคล้องกับแผนพัฒนาเศรษฐกิจและสังคมแห่งชาติ ฉบับที่ ๑๒ พ.ศ. ๒๕๖๐ - ๒๕๖๔ แผนการศึกษาแห่งชาติ พ.ศ. ๒๕๖๐ - ๒๕๗๙ กรอบคุณวุฒิแห่งชาติ ฉบับปรับปรุง มาตรฐานการศึกษาของชาติ พ.ศ. ๒๕๖๑ กรอบคุณวุฒิอาชีวศึกษาแห่งชาติ พ.ศ. ๒๕๖๒ และเกณฑ์มาตรฐานคุณวุฒิอาชีวศึกษาในแต่ละระดับ เพื่อผลิตและพัฒนากำลังคนให้สอดคล้องกับความต้องการของตลาดแรงงานและการประกอบอาชีพอิสระ เพื่อให้มีประสิทธิภาพและเกิดประสิทธิผล จึงสมควรออกระเบียบกระทรวงศึกษาธิการว่าด้วยการจัดการศึกษาและการประเมินผลการเรียนตามหลักสูตรอาชีวศึกษาตามความในมาตรา ๘ และมาตรา ๑๗ แห่งพระราชบัญญัติระเบียบบริหารราชการกระทรวงศึกษาธิการ พ.ศ. ๒๕๔๖ รัฐมนตรีว่าการกระทรวงศึกษาธิการ จึงวางระเบียบไว้ ดังต่อไปนี้

ข้อ ๑ ระเบียบนี้เรียกว่า “ระเบียบกระทรวงศึกษาธิการว่าด้วยการจัดการศึกษาและการประเมินผลการเรียนตามหลักสูตรประกาศนียบัตรวิชาชีพ พ.ศ. ๒๕๖๒”

ข้อ ๒ ระเบียบนี้ให้ใช้บังคับตั้งแต่วันถัดจากวันประกาศในราชกิจจานุเบกษาเป็นต้นไป

ข้อ ๓ ให้ยกเลิกระเบียบกระทรวงศึกษาธิการว่าด้วยการจัดการศึกษาและการประเมินผลการเรียนตามหลักสูตรประกาศนียบัตรวิชาชีพ พุทธศักราช ๒๕๕๖ ลงวันที่ ๒๐ มิถุนายน พ.ศ. ๒๕๕๙

ข้อ ๔ ให้ใช้ระเบียบนี้บังคับแก่สถานศึกษาที่จัดการศึกษาตามหลักสูตรประกาศนียบัตรวิชาชีพ

ข้อ ๕ ในระเบียบนี้ “หลักสูตร” หมายความว่า หลักสูตรประกาศนียบัตรวิชาชีพ ที่คณะกรรมการการอาชีวศึกษากำหนด “ประกาศนียบัตรวิชาชีพ” หมายความว่า การศึกษาตามหลักสูตรประกาศนียบัตรวิชาชีพหลังจากจบการศึกษาระดับมัธยมศึกษาตอนต้น หรือเทียบเท่า ใช้อักษรย่อว่า “ปวช.” “สถานศึกษา” หมายความว่า วิทยาลัยหรือสถานศึกษาที่เรียกชื่ออย่างอื่นของรัฐและเอกชนที่จัดการศึกษาตามหลักสูตรประกาศนียบัตรวิชาชีพ รวมถึงสถานศึกษาในสถาบันการอาชีวศึกษา “หัวหน้าสถานศึกษา” หมายความว่า ผู้อำนวยการวิทยาลัยหรือหัวหน้าสถานศึกษาที่เรียกชื่ออย่างอื่นของรัฐและเอกชนที่จัดการศึกษาตามหลักสูตรประกาศนียบัตรวิชาชีพ “หน่วยงานต้นสังกัด” หมายความว่า หน่วยงานที่มีสถานศึกษาที่จัดการศึกษาตามหลักสูตรประกาศนียบัตรวิชาชีพอยู่ในสังกัดหรือในความควบคุมดูแล

“ผู้เข้าเรียน” หมายความว่า ผู้มาสมัครเข้าเรียนในสถานศึกษา หรือสมัครฝึกอาชีพกับสถานประกอบการที่ยังไม่ได้ขึ้นทะเบียนเป็นนักเรียน

“นักเรียน” หมายความว่า ผู้ที่ได้ขึ้นทะเบียนเป็นนักเรียนตามหลักสูตรประกาศนียบัตรวิชาชีพ

“ภาคเรียน” หมายความว่า ช่วงเวลาที่สถานศึกษาเปิดทำการสอน โดยกำหนดให้ ๑ ปีการศึกษา แบ่งออกเป็น ๒ ภาคเรียน และใน ๑ ภาคเรียน มีระยะเวลาจัดการศึกษารวมการวัดผล ๑๘ สัปดาห์ “ภาคเรียนฤดูร้อน” หมายความว่า ช่วงเวลาที่สถานศึกษาเปิดทำการสอนในช่วงปิดภาคเรียนตามระเบียบกระทรวงศึกษาธิการ ว่าด้วยการเปิดภาคเรียนฤดูร้อนในสถานศึกษาของกระทรวงศึกษาธิการ “การเรียนแบบเต็มเวลา (full-time)” หมายความว่า การจัดการเรียนการสอนในภาคเรียนปกติหรือภาคฤดูร้อนที่ใช้เวลาในช่วงของวันทำการ โดยนักเรียนจะต้องลงทะเบียนเรียนในแต่ละภาคเรียนตามเกณฑ์จำนวนหน่วยกิตมาตรฐานของการลงทะเบียนที่กำหนดสำหรับการเรียนแบบเต็มเวลา “การเรียนแบบไม่เต็มเวลา (part-time)” หมายความว่า การจัดการเรียนการสอนนอกเหนือจากการเรียนการสอนภาคเรียนปกติที่ใช้เวลานอกเวลาของวันทำการ โดยนักเรียนจะต้องลงทะเบียนเรียนในแต่ละภาคเรียนตามเกณฑ์จำนวนหน่วยกิตมาตรฐานของการลงทะเบียนที่กำหนดสำหรับการเรียนแบบไม่เต็มเวลา “สถานประกอบการ” หมายความว่า บริษัท ห้างหุ้นส่วน ร้าน รัฐวิสาหกิจ หน่วยงานของรัฐและเอกชนทั้งในประเทศและต่างประเทศที่ร่วมมือกับสถานศึกษาเพื่อจัดการอาชีวศึกษา “ผู้ปกครอง” หมายความว่า บิดามารดา และบุคคลอื่นที่หาหน้าที่ปกครองดูแลและให้ความอุปการะแก่นักเรียน และให้คำรับรอง แก่สถานศึกษาหรือสถานประกอบการว่าจะปกครองดูแลความประพฤติของนักเรียนในระหว่างที่เรียนอยู่ในสถานศึกษา และฝึกประสบการณ์สมรรถนะวิชาชีพในสถานประกอบการ หรือฝึกอาชีพในการศึกษาระบบทวิภาคี “การศึกษาในระบบ” หมายความว่า การจัดการศึกษาวิชาชีพที่เน้นการศึกษาในสถานศึกษาเป็นหลัก โดยมีการกำหนดจุดมุ่งหมาย วิธีการศึกษา หลักสูตร ระยะเวลา การวัดและการประเมินผลที่เป็นเงื่อนไขของการสำเร็จการศึกษาที่แน่นอน “การศึกษานอกระบบ” หมายความว่า การจัดการศึกษาวิชาชีพที่มีความยืดหยุ่นในการกำหนดจุดมุ่งหมาย รูปแบบ วิธีการศึกษา ระยะเวลา การวัดและการประเมินผลที่เป็นเงื่อนไขของการสำเร็จการศึกษา โดยเนื้อหาและหลักสูตรจะต้องมีความเหมาะสมและสอดคล้องกับสภาพปัญหาและความต้องการของบุคคลแต่ละกลุ่ม “การศึกษาระบบทวิภาคี” หมายความว่า การจัดการศึกษาวิชาชีพที่เกิดจากข้อตกลงระหว่างสถานศึกษากับสถานประกอบการ ในเรื่องการจัดหลักสูตร การเรียนการสอน การวัดและการประเมินผลโดยนักเรียนใช้เวลาส่วนหนึ่งในสถานศึกษา และเรียนภาคปฏิบัติในสถานประกอบการ

“ผู้ควบคุมการฝึก” หมายความว่า ผู้ที่สถานประกอบการมอบหมายให้ทำหน้าที่ประสานงานกับสถานศึกษาในการจัดการศึกษาระบบทวิภาคี และรับผิดชอบดูแลการฝึกอาชีพของนักเรียนในสถานประกอบการ “ครูฝึก” หมายความว่า ผู้ทำหน้าที่สอน ฝึก อบรมนักเรียนในสถานประกอบการตามหลักเกณฑ์ที่คณะกรรมการการอาชีวศึกษากำหนด “ครูนิเทศก์” หมายความว่า ครูที่สถานศึกษามอบหมายให้ทำหน้าที่นิเทศ ให้คำปรึกษาแนะนำแก่นักเรียนที่ฝึกอาชีพและฝึกประสบการณ์สมรรถนะวิชาชีพ “ครูที่ปรึกษา” หมายความว่า ครูที่สถานศึกษามอบหมายให้ทำหน้าที่ให้คำแนะนำให้คำปรึกษา ติดตามผลการเรียน และตักเตือนดูแลความประพฤติของนักเรียน “มาตรฐานวิชาชีพ” หมายความว่า ข้อกำหนดด้านสมรรถนะวิชาชีพ เพื่อใช้เป็นเกณฑ์ในการกักดูแล ตรวจสอบและประกันคุณภาพผู้สำเร็จการศึกษา “การประเมินมาตรฐานวิชาชีพ” หมายความว่า การทดสอบความรู้ ความสามารถ ตลอดจนลักษณะนิสัยใน

การปฏิบัติงานตามมาตรฐานวิชาชีพ โดยใช้เครื่องมือที่เหมาะสมซึ่งกำหนดเกณฑ์การตัดสินไว้ชัดเจน พร้อมทั้งจัดดำเนินการประเมินภายใต้เงื่อนไขที่เป็นมาตรฐาน

“คณะกรรมการประเมินมาตรฐานวิชาชีพ” หมายความว่า คณะกรรมการผู้ทำหน้าที่รับผิดชอบในการอำนวยความสะดวก ติดตามและกำกับดูแลการประเมินมาตรฐานวิชาชีพของนักเรียนในสถานศึกษา

ข้อ ๖ ให้เลขาธิการคณะกรรมการการอาชีวศึกษารักษาการให้เป็นไปตามระเบียบนี้ และให้มีอำนาจตีความและวินิจฉัยปัญหาเกี่ยวกับการปฏิบัติตามระเบียบนี้ หมวด ๑ ผู้เข้าเรียนและสภาพนักเรียนส่วนที่ ๑ พื้นความรู้และคุณสมบัติของผู้เข้าเรียน

ข้อ ๗ ผู้เข้าเรียน ต้องมีพื้นความรู้สำเร็จการศึกษาไม่ต่ำกว่าระดับมัธยมศึกษาตอนต้นหรือเทียบเท่าความในข้อนี้ ไม่ใช่บังคับสำหรับผู้ที่ยังเรียนเป็นบางเวลา บางรายวิชา หรือบางส่วนของรายวิชาโดยไม่นับจำนวนหน่วยกิตมารวมเพื่อตัดสินการสำเร็จการศึกษาตามหลักสูตร และรับประกาศนียบัตรวิชาชีพ

ข้อ ๘ ผู้เข้าเรียน ต้องมีคุณสมบัติ ดังต่อไปนี้

(๑) มีความประพฤติเรียบร้อย

(๒) มีสุขภาพร่างกายแข็งแรงไม่เป็นอุปสรรคต่อการเรียน

(๓) มีภูมิลำเนาเป็นหลักแหล่ง โดยมีบัตรประจำตัวประชาชน หรือมีหลักฐานของทางราชการในลักษณะเดียวกันมาแสดง

(๔) มีความเคารพ เลื่อมใส ศรัทธาต่อสถาบันชาติ ศาสนาและพระมหากษัตริย์ด้วยความบริสุทธิ์ใจ

(๕) มีเจตคติที่ดีต่อการปกครองระบอบประชาธิปไตยอันมีพระมหากษัตริย์ทรงเป็นประมุข

(๖) สำหรับผู้เข้าเรียนการศึกษาระบบทวิภาคี ในวันทำสัญญาการฝึกอาชีพต้องมีอายุไม่ต่ำกว่า ๑๕ ปี บริบูรณ์ และมีความตั้งใจที่จะรับการฝึกอาชีพในสาขาวิชาที่สมัครผู้เข้าเรียนตามโครงการต่าง ๆ ของสถานศึกษา ให้สถานศึกษากำหนดคุณสมบัติเพิ่มเติมได้ตามความเหมาะสมของโครงการนั้น ส่วนที่ ๒ การรับผู้เข้าเรียน

ข้อ ๙ การรับผู้เข้าเรียน ให้ทำการสอบคัดเลือกหรือคัดเลือกตามที่สถานศึกษากำหนดในกรณีที่มีการสอบคัดเลือก ให้ปฏิบัติดังนี้

(๑) ทำการสอบข้อเขียนในหมวดวิชาใด ๆ ตามความต้องการของสถานศึกษาหรือสถานประกอบการ หากสถานศึกษาหรือสถานประกอบการจะทำการสอบความถนัดทางการเรียนวิชาชีพและสอบสัมภาษณ์ ด้วยก็ได้

(๒) สถานศึกษาประกาศรับสมัคร ดำเนินการสอบและประกาศผลสอบ ตามวันและเวลาที่หน่วยงานต้นสังกัดกำหนด

(๓) ถ้าเหตุการณ์เกี่ยวกับการสอบเป็นไปโดยปกติ ให้สถานศึกษาเก็บรักษาเอกสารเกี่ยวกับการสอบคัดเลือกไว้เป็นเวลาไม่น้อยกว่า ๑ ปี นับแต่วันประกาศผลการสอบ

การรับผู้เข้าเรียนการศึกษาระบบทวิภาคี สถานประกอบการจะเป็นผู้สอบคัดเลือกหรือคัดเลือกผู้เข้าเรียนเองตามคุณสมบัติที่กำหนดและตามจำนวนที่ได้ตกลงร่วมกับสถานศึกษา หรือจะมอบให้สถานศึกษาเป็นผู้ดำเนินการ หรือดำเนินการร่วมกันก็ได้ การรับผู้เข้าเรียนตามโครงการต่าง ๆ ของสถานศึกษาให้สถานศึกษาคัดเลือกผู้เข้าเรียน ตามคุณสมบัติที่กำหนดตามความเหมาะสมของโครงการนั้น

ข้อ ๑๐ ให้มีการตรวจร่างกายโดยแพทย์ปริญญา เฉพาะผู้ที่ผ่านการสอบคัดเลือก หรือได้รับการคัดเลือก

ข้อ ๑๑ ผู้เข้าเรียนจะมีสภาพเป็นนักเรียน เมื่อได้ขึ้นทะเบียนเป็นนักเรียนของสถานศึกษา

สำหรับการศึกษาระบบทวิภาคี ผู้เข้าเรียนต้องทำสัญญาการฝึกอาชีพกับสถานประกอบการการขึ้นทะเบียนเป็นนักเรียนและการทำสัญญาการฝึกอาชีพต้องกระทำด้วยตนเอง พร้อมทั้งแสดงหลักฐานการสำเร็จการศึกษาตามวัน เวลา ที่สถานศึกษาและสถานประกอบการกำหนดโดยชำระเงินค่าธรรมเนียมต่าง ๆ ตามที่สถานศึกษากำหนด ทั้งนี้ ให้เสร็จสิ้นก่อนวันเปิดภาคเรียนโดยมีผู้ปกครองซึ่งสถานศึกษาเชื่อถือมาให้คำรับรองและทำหนังสือมอบตัวในกรณีผู้เข้าเรียนที่บรรลุนิติภาวะ สถานศึกษาอาจให้ผู้ปกครองมาทำหนังสือมอบตัว หรือดำเนินการในส่วนที่เกี่ยวข้องกับระเบียบนี้หรือไม่ก็ได้ให้สถานศึกษาจัดการประชุมชี้แจงผู้ปกครอง และปฐมนิเทศนักเรียน เพื่อให้ทราบแนวทาง การเรียนและกฎ ระเบียบ ข้อบังคับต่าง ๆ ที่เกี่ยวข้อง

ข้อ ๑๒ ให้สถานศึกษาออกบัตรประจำ ตัวให้แก่ นักเรียน โดยให้เป็นไปตามระเบียบ

กระทรวงศึกษาธิการว่าด้วยบัตรประจำ ตัวนักเรียนและนักศึกษาบัตรประจำตัวนี้ให้มีอายุเท่ากับระยะเวลาที่มีสภาพนักเรียนในสถานศึกษาแห่งนั้น แต่ต้อง ไม่เกิน ๓ ปี นับแต่วันออกบัตร ถ้าบัตรประจำตัวหมดอายุในระหว่างที่ยังมีสภาพเป็นนักเรียน ก็ให้สถานศึกษาต่ออายุบัตรเป็นปีๆ ไป และให้ส่งคืนบัตรประจำตัวต่อสถานศึกษาเมื่อพ้นสภาพ การเป็นนักเรียน สถานประกอบการจะใช้บัตรประจำตัวที่สถานศึกษาออกให้ หรือจะออกให้ใหม่ตามความ ต้องการของสถานประกอบการก็ได้

ข้อ ๑๓ ให้สถานศึกษาแต่งตั้งครูที่ปรึกษา เพื่อทำหน้าที่ให้คำแนะนำเกี่ยวกับการเรียน ให้คำปรึกษาดูติดตามผลการเรียน และตักเตือนดูแลความประพฤติของนักเรียน และให้สถานประกอบการจัดให้มีผู้ควบคุมการฝึกของนักเรียนในสถานประกอบการ

ข้อ ๑๔ การพ้นสภาพนักเรียน เป็นไปตามกรณีใดกรณีหนึ่งต่อไปนี้

(๑) สำเร็จการศึกษาตามหลักสูตร

(๒) ลาออก

(๓) ถึงแก่กรรม

(๔) สถานศึกษาสั่งให้พ้นสภาพนักเรียนในกรณีใดกรณีหนึ่ง ต่อไปนี้

ก. ขาดเรียน ขาดการฝึกอาชีพ ขาดการฝึกประสบการณ์สมรรถนะวิชาชีพ หรือขาดการติดต่อกับสถานศึกษาหรือสถานประกอบการเกินกว่า ๑๕ วันติดต่อกัน ซึ่งสถานศึกษาหรือสถานประกอบการพิจารณาแล้วเห็นว่าไม่มีเหตุผลอันสมควร หรือมีพฤติกรรมอย่างอื่นที่แสดงว่า ไม่มีความตั้งใจที่จะศึกษาเล่าเรียนหรือรับการฝึกอาชีพ หรือรับการฝึกประสบการณ์สมรรถนะวิชาชีพ

ข. ไม่ยื่นคำร้องขอกลับเข้าเรียนภายใน ๑๕ วัน นับแต่วันถัดจากวันครบกำหนด ลาพักการเรียนหรือการฝึกอาชีพตามข้อ ๒๐

ค. ไม่มาติดต่อเพื่อรักษาสภาพนักเรียน ตามข้อ ๒๗

ง. ได้รับโทษจำคุก โดยคำพิพากษาถึงที่สุดให้จำคุก เว้นแต่เป็นโทษสำหรับความผิดที่ได้กระทำโดยประมาทหรือความผิดลหุโทษ

จ. ขาดพื้นฐานความรู้ ตามข้อ ๗

ฉ. ขาดคุณสมบัติของผู้เข้าเรียน ตามข้อ ๘

ช. พื้นสภาพนักเรียนตามข้อ ๕๗

ซ. พื้นสภาพนักเรียนตามข้อ ๕๘

ข้อ ๑๕ ผู้ที่พ้นสภาพนักเรียน ตามข้อ ๑๔ (๒) (๔) ก. ข. และ ค. ถ้าประสงค์จะขอคืน

สภาพการเป็นนักเรียน จะต้องยื่นคำร้องขอต่อสถานศึกษาภายใน ๑ ปี นับแต่วันถัดจากวันพ้นสภาพนักเรียน เมื่อสถานศึกษาพิจารณาเห็นสมควรก็ให้รับเข้าเรียนได้

ข้อ ๑๖ การขอคืนสภาพการเป็นนักเรียนตามข้อ ๑๕ ให้ปฏิบัติ ดังนี้

(๑) ต้องเข้าเรียนภายในสัปดาห์แรกของภาคเรียน เว้นแต่กลับเข้าเรียนในภาคเรียนเดียวกัน

(๒) ให้นำรายวิชาและจำนวนหน่วยกิตที่ได้ลงทะเบียนรายวิชาไว้ มานับรวมเพื่อพิจารณาตัดสิ้นการสำเร็จการศึกษาด้วย

ข้อ ๑๗ สถานศึกษาและสถานประกอบการอาจพิจารณาอนุญาตให้นักเรียนลาพักการเรียนหรือการฝึกอาชีพได้ตามที่เห็นสมควร เมื่อมีเหตุจำเป็นกรณีใดกรณีหนึ่ง ต่อไปนี้

(๑) ได้รับทุนการศึกษาให้ไปศึกษา หรือดูงาน หรือเป็นตัวแทนของสถานศึกษาหรือ

สถานประกอบการในการเข้าร่วมประชุม หรือกรณีอื่น ๆ อันควรแก่การส่งเสริม

(๒) เจ็บป่วยต้องพักรักษาตัวเป็นเวลานาน โดยมีคำรับรองของแพทย์ปริญญา

(๓) กรณีลาพักเพื่อรับราชการทหารกองประจำการให้ลาพักได้จนกว่าจะได้รับกานำปลด

(๔) เหตุจำเป็นอย่างอื่นตามที่สถานศึกษาและสถานประกอบการจะพิจารณาเห็นสมควร

ในกรณีที่มีนักเรียนลาพักการเรียนหรือการฝึกอาชีพตั้งแต่ต้นปีเป็นระยะเวลาสั้นเกินกว่า ๑ ปี

สถานศึกษาและสถานประกอบการอาจพิจารณารับนักเรียนอื่นเข้าเรียนหรือฝึกอาชีพแทนที่ได้ตามที่เห็นสมควรนักเรียนที่ลาพักการเรียนหรือการฝึกอาชีพต้องชำระเงินค่ารักษาสภาพนักเรียนและค่าธรรมเนียมต่าง ๆ ตามที่สถานศึกษา กำหนด แต่ถ้านักเรียนได้ชำระเงินค่าธรรมเนียมต่าง ๆ ครบถ้วนสำหรับภาคเรียนนั้นแล้วไม่ต้องชำระเงินค่ารักษาสภาพนักเรียนสำหรับภาคเรียนนั้นอีก

ข้อ ๑๘ นักเรียนที่ขออนุญาตลาพักการเรียน หรือการฝึกอาชีพ ต้องยื่นคำร้องเป็นลายลักษณ์อักษรต่อสถานศึกษา โดยมีผู้ปกครองเป็นผู้รับรอง สำหรับผู้ที่บรรลุนิติภาวะจะมีผู้รับรองหรือไม่ก็ได้ เมื่อได้รับอนุญาตแล้วจึงพักการเรียนหรือการฝึกอาชีพได้ มิฉะนั้นจะถือว่าขาดเรียน เว้นแต่มีเหตุผลสมควร

ข้อ ๑๙ การอนุญาตให้นักเรียนลาพักการเรียนหรือการฝึกอาชีพ ให้สถานศึกษาทำหลักฐานเป็นลายลักษณ์อักษรแจ้งให้ผู้ปกครองทราบ เว้นแต่ผู้ที่บรรลุนิติภาวะที่ไม่มีผู้ปกครองมอบตัว ให้แจ้งนักเรียนโดยตรง

ข้อ ๒๐ นักเรียนที่ลาพักการเรียนหรือการฝึกอาชีพ เมื่อครบกำหนดเวลาที่ลาพักการเรียนหรือการฝึกอาชีพแล้ว ให้ยื่นคำร้องขอกลับเข้าเรียนพร้อมด้วยหลักฐานการอนุญาตให้ลาพักการเรียนหรือการฝึกอาชีพต่อสถานศึกษาภายใน ๑๕ วัน นับแต่วันถัดจากวันครบกำหนด หากพ้นกำหนดนี้ให้ถือว่าพ้นสภาพนักเรียน เว้นแต่มีเหตุผลสมควร

ข้อ ๒๑ นักเรียนที่ประสงค์จะลาออกจากการเป็นนักเรียน ต้องให้ผู้ปกครองเป็นผู้รับรองการลาออก เว้นแต่ผู้ที่บรรลุนิติภาวะ

ข้อ ๒๒ นักเรียนที่ลาออกแล้วได้รับอนุญาตให้กลับเข้าเรียนในภาคเรียนเดียวกัน ให้ถือว่านักเรียน ผู้นั้นมีสภาพนักเรียนมาตั้งแต่ต้นภาคเรียนนั้นทุกประการ หมวด ๒ การจัดการเรียน ส่วนที่ ๑ การเปิดเรียน

ข้อ ๒๓ ให้สถานศึกษากำหนดวันเปิดและปิดภาคเรียนตามระเบียบกระทรวงศึกษาธิการว่าด้วยปีการศึกษา การเปิดและปิดสถานศึกษา หากสถานศึกษาใดจะกำหนดวันเปิดและปิดภาคเรียนแตกต่างไปจากระเบียบดังกล่าว ให้ขออนุญาตต่อหน่วยงานต้นสังกัด

ข้อ ๒๔ สถานศึกษาที่เปิดภาคเรียนฤดูร้อน ให้ปฏิบัติตามระเบียบกระทรวงศึกษาธิการ

ว่าด้วยการเปิดภาคเรียนฤดูร้อนในสถานศึกษาของกระทรวงศึกษาธิการส่วนที่ ๒ การลงทะเบียนรายวิชา

ข้อ ๒๕ สถานศึกษาต้องกำหนดวันและเวลาให้นักเรียนลงทะเบียนรายวิชาต่าง ๆ ให้เสร็จก่อนวันเปิดภาคเรียน

ข้อ ๒๖ สถานศึกษาอาจให้นักเรียนลงทะเบียนรายวิชาภายหลังกำหนดตามข้อ ๒๕ ก็ได้โดยให้สถานศึกษากำหนดวันสิ้นสุดการลงทะเบียนตามที่เห็นสมควร แต่ต้องไม่เกิน ๑๕ วัน นับแต่ วันเปิดภาคเรียน หรือไม่เกิน ๕ วัน นับแต่วันเปิดภาคเรียนฤดูร้อน การลงทะเบียนรายวิชาตามวรรคหนึ่ง นักเรียนต้องชำระค่าปรับตามที่สถานศึกษากำหนด

ข้อ ๒๗ นักเรียนที่มีได้ลงทะเบียนรายวิชาภายในวันและเวลาที่สถานศึกษากำหนดตามข้อ ๒๖

ถ้าประสงค์จะรักษาสภาพนักเรียน ต้องติดต่อกับรักษาสภาพนักเรียนภายใน ๑๕ วัน นับแต่วันถัดจาก

วันสิ้นสุดการลงทะเบียน หากพ้นกำหนดนี้ให้ถือว่าพ้นสภาพนักเรียน เว้นแต่มีเหตุผลสมควร

ข้อ ๒๘ การลงทะเบียนรายวิชาต้องได้รับความเห็นชอบจากครูที่ปรึกษา

ข้อ ๒๙ นักเรียนต้องลงทะเบียนรายวิชาด้วยตนเอง ตามวันและเวลาที่สถานศึกษากำหนดในกรณีที่นักเรียนไม่สามารถมาลงทะเบียนรายวิชาด้วยตนเองได้ จะมอบหมายให้ผู้อื่นมาลงทะเบียนแทนให้หัวหน้าสถานศึกษาพิจารณาเป็นราย ๆ ไป

ข้อ ๓๐ นักเรียนลงทะเบียนรายวิชาได้ไม่เกินภาคเรียนละ ๒๒ หน่วยกิต สำหรับการเรียนแบบเต็มเวลา และได้ไม่เกินภาคเรียนละ ๑๒ หน่วยกิต สำหรับการเรียนแบบไม่เต็มเวลา ส่วนการลงทะเบียนรายวิชาในภาคเรียนฤดูร้อน ให้ลงทะเบียนได้ไม่เกิน ๑๒ หน่วยกิต เว้นแต่ได้รับอนุญาต จากหัวหน้าสถานศึกษา

หากสถานศึกษามีเหตุผลและความจำเป็นในการให้นักเรียนลงทะเบียนรายวิชาที่แตกต่างไปจากเกณฑ์ข้างต้น อาจทำได้แต่ต้องไม่กระทบต่อมาตรฐานและคุณภาพการศึกษา

ข้อ ๓๑ นักเรียนที่ขอโอนผลการเรียนรายวิชาตามข้อ ๕๙ และข้อ ๖๐ ต้องลงทะเบียน

เรียนรายวิชาในสถานศึกษาที่ขอสำเร็จการศึกษา ไม่น้อยกว่า ๑ ภาคเรียนนักเรียนที่ขอเทียบโอนความรู้และประสบการณ์ตามข้อ ๖๖ ต้องลงทะเบียนเรียนรายวิชาในสถานศึกษาที่ขอสำเร็จการศึกษาไม่น้อยกว่า ๑ ใน ๓ ของจำนวนหน่วยกิตที่ระบุไว้ในหลักสูตรแต่ละประเภทวิชาและสาขาวิชา และตามแผนการเรียนที่สถานศึกษากำหนด การเปลี่ยน การเพิ่ม และการถอนรายวิชา

ข้อ ๓๒ นักเรียนจะขอเปลี่ยนรายวิชาที่ได้ลงทะเบียนไว้แล้ว หรือขอเพิ่มรายวิชาต้องกระทำภายใน ๑๕ วัน นับแต่วันเปิดภาคเรียน หรือภายใน ๕ วัน นับแต่วันเปิดภาคเรียนฤดูร้อน ส่วนการขอถอนรายวิชาต้องกระทำภายใน ๓๐ วัน นับแต่วันเปิดภาคเรียน หรือภายใน ๑๐ วันนับแต่วันเปิดภาคเรียนฤดูร้อนการถอนรายวิชาภายหลังกำหนดตามวรรคหนึ่งอาจกระทำได้ ถ้าหัวหน้าสถานศึกษาพิจารณา เห็นว่ามีเหตุผลสมควรการขอเปลี่ยน ขอเพิ่ม หรือขอถอนรายวิชา ต้องได้รับความเห็นชอบจากครูที่ปรึกษาและครูผู้สอนประจำรายวิชา

ข้อ ๓๓ การถอนรายวิชาภายในกำหนด ตามข้อ ๓๒ ให้ลงอักษร “ถ.น.” ในทะเบียนแสดงผลการเรียนช่อง “ผลการเรียน” การถอนรายวิชาภายหลังกำหนดตามข้อ ๓๒ และหัวหน้าสถานศึกษาพิจารณาเห็นว่ามีเหตุผลสมควร ให้ลงอักษร “ถ.น.” ในทะเบียนแสดงผลการเรียนช่อง “ผลการเรียน” แต่ถ้าหัวหน้าสถานศึกษาพิจารณาเห็นว่าไม่มีเหตุผลอันสมควร ให้ลงอักษร “ถ.ล.” ลงในทะเบียนแสดงผลการเรียนช่อง

“ผลการเรียน” การเรียนโดยไม่นับจำนวนหน่วยกิตมารวมเพื่อการสำเร็จการศึกษาตามหลักสูตร

ข้อ ๓๔ สถานศึกษาอาจอนุญาตให้นักเรียนลงทะเบียนเรียนรายวิชาใดวิชาหนึ่งเพื่อเป็นการเสริมความรู้ โดยไม่นับจำนวนหน่วยกิตของรายวิชานั้นมารวมเพื่อการสำเร็จการศึกษาตามหลักสูตรได้

ข้อ ๓๕ เมื่อได้ทำการวัดและประเมินผลการเรียนแล้วผ่าน ให้บันทึก “ม.ก.” ลงในระเบียบแสดงผลการเรียนช่อง “ผลการเรียน” ถ้าผลการประเมินไม่ผ่านไม่ต้องบันทึกรายวิชานั้น และให้ถือเป็นการสิ้นสุดสำหรับการเรียนรายวิชานั้นโดยไม่นับจำนวนหน่วยกิตมารวมเพื่อความสำเร็จการศึกษาตามหลักสูตร การนับเวลาเรียนเพื่อสิทธิในการเข้ารับการวัดผลปลายภาคเรียน

ข้อ ๓๖ นักเรียนต้องมีเวลาเรียนในแต่ละรายวิชาไม่ต่ำกว่าร้อยละ ๘๐ ของเวลาเรียนสำหรับรายวิชานั้น จึงจะมีสิทธิเข้ารับการวัดผลปลายภาคเรียนในกรณีที่มีความจำเป็นอย่างแท้จริง หัวหน้าสถานศึกษาอาจพิจารณาผ่อนผันให้เป็นราย ๆ ไปนักเรียนที่ไม่มีสิทธิเข้ารับการวัดผลปลายภาคเรียนตามวรรคหนึ่ง จะขอประเมินเทียบโอนความรู้และประสบการณ์ ตามข้อ ๖๖ มิได้

ข้อ ๓๗ การนับเวลาเรียนให้ปฏิบัติ ดังนี้

(๑) เวลาเปิดเรียนเต็มภาคเรียนละ ๑๘ สัปดาห์

(๒) นักเรียนที่ย้ายสถานศึกษาระหว่างภาคเรียนให้นำเวลาเรียนจากสถานศึกษาทั้งสองแห่งมารวมกัน

(๓) นักเรียนที่ลาออกแล้ว ได้รับอนุญาตให้กลับเข้าเรียนในภาคเรียนเดียวกันให้นำเวลาเรียนที่เรียนแล้วมารวมกัน

(๔) นักเรียนที่ลาพักการเรียน หรือการฝึกอาชีพในภาคเรียนใด ได้รับอนุญาตให้กลับเข้าเรียนหรือฝึกอาชีพในภาคเรียนเดียวกันให้นำเวลาเรียนหรือฝึกอาชีพก่อนและหลังการลาพักการเรียน หรือการฝึกอาชีพในภาคเรียนนั้นมารวมกัน

(๕) รายวิชาที่มีครูผู้สอน หรือครูฝึกตั้งแต่ ๒ คนขึ้นไป และแยกกันสอนให้นำเวลาเรียนที่เรียนกับครูผู้สอน หรือครูฝึกทุกคนมารวมกัน

(๖) ถ้ามีการเปลี่ยนรายวิชา หรือเพิ่มรายวิชาให้นำเวลาเรียนตั้งแต่เริ่มเรียนรายวิชาใหม่ การขออนุญาตเลื่อนการเข้ารับการวัดผลปลายภาคเรียน

ข้อ ๓๘ นักเรียนที่ไม่สามารถเข้ารับการวัดผลปลายภาคเรียนตามวันและเวลาที่สถานศึกษากำหนด หัวหน้าสถานศึกษาอาจอนุญาตให้เลื่อนการเข้ารับการวัดผลปลายภาคเรียนได้ในกรณีต่อไปนี้

(๑) ประสบอุบัติเหตุ หรือเจ็บป่วยก่อนหรือระหว่างการเข้ารับการวัดผลปลายภาคเรียน

(๒) ถูกควบคุมตัวโดยพนักงานเจ้าหน้าที่ตามกฎหมาย

(๓) เป็นตัวแทนของสถานศึกษา หรือสถานประกอบการ ในการเข้าร่วมประชุม หรือกิจกรรมพิเศษอย่างอื่น โดยได้รับความยินยอมจากสถานศึกษา

(๔) มีความจำเป็นอย่างอื่น โดยสถานศึกษา หรือสถานศึกษาและสถานประกอบการพิจารณาแล้วเห็นว่าเป็นความจำเป็นอย่างแท้จริง

ข้อ ๓๙ นักเรียนที่ขออนุญาตเลื่อนการเข้ารับการวัดผลปลายภาคเรียน ต้องยื่นคำร้องพร้อมทั้งหลักฐาน ประกอบต่อสถานศึกษาก่อนการวัดผลปลายภาคเรียนไม่น้อยกว่า ๓ วัน หากไม่สามารถกระทำได้ให้หัวหน้า สถานศึกษาพิจารณาเป็นราย ๆ ไปกรณีที่หัวหน้าสถานศึกษาอนุญาตให้เลื่อนได้ ให้บันทึก “ม.ส.” ลงใน ระเบียบแสดงผลการเรียนในช่อง “ผลการเรียน” และให้นักเรียนเข้ารับการวัดผลปลายภาคเรียนทดแทน ภายใน ๑๐ วัน นับแต่วันประกาศผลการเรียนหากไม่สามารถดำเนินการได้ ให้หัวหน้าสถานศึกษาพิจารณา จัดการวัดผลปลายภาคเรียนทดแทนภายในกำหนดการวัดผลปลายภาคเรียนของภาคเรียนถัดไปการ อนุญาตให้เลื่อนการเข้ารับการวัดผลปลายภาคเรียน ให้สถานศึกษาท าเป็นลายลักษณ์อักษร มอบให้ นักเรียน หมวด ๓ การประเมินผลการเรียน ส่วนที่ ๑ หลักการในการประเมินผลการเรียน

ข้อ ๔๐ ให้สถานศึกษามีหน้าที่และรับผิดชอบในการประเมินผลการเรียนรายวิชาที่เรียนและฝึกปฏิบัติใน สถานศึกษา และให้สถานศึกษาและสถานประกอบการมีหน้าที่และรับผิดชอบร่วมกัน ในการประเมินผล การเรียนรายวิชาที่เรียนและฝึกปฏิบัติในสถานประกอบการ

ข้อ ๔๑ ให้ประเมินผลการเรียนเป็นรายวิชาตามระบบหน่วยกิต ตามสภาพจริงต่อเนื่องตลอด ภาคเรียน ทั้งด้านความรู้ ความสามารถและคุณลักษณะที่พึงประสงค์จากกิจกรรมการเรียนการสอนการฝึกปฏิบัติ และงานที่มอบหมาย รวมทั้งการวัดผลปลายภาคเรียน ซึ่งครอบคลุมจุดประสงค์รายวิชา สมรรถนะรายวิชา และเนื้อหาวิชา โดยใช้เครื่องมือและวิธีการหลากหลายตามความเหมาะสม ทั้งนี้จำนวนหน่วยกิตของแต่ละ รายวิชา ให้ถือตามที่กำหนดไว้ในหลักสูตร ส่วนที่ ๒ วิธีการประเมินผลการเรียน

ข้อ ๔๒ ให้สถานศึกษา พิจารณาทำการประเมินผลการเรียนรายวิชาเมื่อสิ้นภาคเรียนหรือเมื่อสิ้นสุดการ เรียน หรือการฝึกปฏิบัติงานในทุกรายวิชา สำหรับรายวิชาที่เรียนและฝึกปฏิบัติในสถานประกอบการ ให้สถานศึกษาและสถานประกอบการ โดยครูนิเทศก์และครูฝึกร่วมกันประเมินผลการเรียน เมื่อสิ้นสุดการ เรียนและฝึกปฏิบัติในแต่ละรายวิชา

ข้อ ๔๓ ให้หน่วยงานต้นสังกัดร่วมกับสถานศึกษา ดำเนินการส่งเสริมคุณภาพและควบคุมมาตรฐานการ จัดการเรียนการสอน การวัดผลและการประเมินผลการเรียน

ข้อ ๔๔ ให้ใช้ตัวเลขแสดงระดับผลการเรียนในแต่ละรายวิชา คิดเป็นร้อยละตามเกณฑ์ดังต่อไปนี้

ร้อยละ ๘๐ ขึ้นไป ระดับผลการเรียน ๔.๐ หมายถึง ผลการเรียนอยู่ในเกณฑ์ดีเยี่ยม

ร้อยละ ๗๕-๗๙ ระดับผลการเรียน ๓.๕ หมายถึง ผลการเรียนอยู่ในเกณฑ์ดีมาก

ร้อยละ ๗๐-๗๔ ระดับผลการเรียน ๓.๐ หมายถึง ผลการเรียนอยู่ในเกณฑ์ดี

ร้อยละ ๖๕-๖๙ ระดับผลการเรียน ๒.๕ หมายถึง ผลการเรียนอยู่ในเกณฑ์ค่อนข้างดี

ร้อยละ ๖๐-๖๔ ระดับผลการเรียน ๒.๐ หมายถึง ผลการเรียนอยู่ในเกณฑ์พอใช้

ร้อยละ ๕๕-๕๙ ระดับผลการเรียน ๑.๕ หมายถึง ผลการเรียนอยู่ในเกณฑ์อ่อน

ร้อยละ ๕๐-๕๔ ระดับผลการเรียน ๑.๐ หมายถึง ผลการเรียนอยู่ในเกณฑ์อ่อนมาก

ต่ำกว่าร้อยละ ๕๐ ระดับผลการเรียน ๐ หมายถึง ผลการเรียนต่ำกว่าเกณฑ์ (ตก)

ข้อ ๔๕ รายวิชาใดที่แสดงระดับผลการเรียนตามข้อ ๔๔ ไม่ได้ ให้ใช้ตัวอักษรต่อไปนี้

ข.ร. หมายถึง ขาดเรียน ไม่มีสิทธิ์เข้ารับการวัดผลปลายภาคเรียน เนื่องจากมีเวลาเรียนต่ำกว่าร้อยละ ๘๐ โดยสถานศึกษาพิจารณาแล้วเห็นว่าไม่มีเหตุผลสมควร

ข.ป. หมายถึง ขาดการปฏิบัติงาน หรือปฏิบัติงานไม่ครบ โดยสถานศึกษาพิจารณาแล้วเห็นว่าไม่มีเหตุผลสมควร สำหรับรายวิชาที่เรียนหรือฝึกปฏิบัติในสถานประกอบการ

ข.ส. หมายถึง ขาดการวัดผลปลายภาคเรียน โดยสถานศึกษาพิจารณาแล้วเห็นว่าไม่มีเหตุผลสมควร

ถ.ล. หมายถึง ถอนรายวิชาภายหลังกำหนด โดยสถานศึกษาพิจารณาแล้วเห็นว่าไม่มีเหตุผลสมควร

ถ.น. หมายถึง ถอนรายวิชาภายในกำหนด

ท. หมายถึง ทุจริตในการสอบ หรืองานที่มอบหมายให้ทำ

ม.ส. หมายถึง ไม่สมบูรณ์ เนื่องจากไม่สามารถเข้ารับการวัดผลปลายภาคเรียน โดยได้รับอนุญาตจากหัวหน้าสถานศึกษา หรือไม่ส่งงานอันเป็นส่วนประกอบของการเรียนรายวิชาตามกำหนด

ม.ท. หมายถึง ไม่สามารถเข้ารับการวัดผลปลายภาคเรียนทดแทนภายในเวลาที่สถานศึกษากำหนด

ผ. หมายถึง ได้เข้าร่วมกิจกรรมตามกำหนด หรือผลการประเมินผ่าน

ม.ผ. หมายถึง ไม่เข้าร่วมกิจกรรม หรือผลการประเมินไม่ผ่าน

ม.ก. หมายถึง การเรียนโดยไม่นับจำนวนหน่วยกิตมารวมเพื่อการสำเร็จการศึกษาตามหลักสูตรและผลกาประเมินผ่าน

ข้อ ๔๖ ในกรณีต่อไปนี้ให้ระดับผลการเรียนเป็น ๐ (ศูนย์) เฉพาะรายวิชา

(๑) ได้ ข.ร.

(๒) ได้ ข.ป.

(๓) ได้ ข.ส.

(๔) ได้ ถ.ล.

(๕) ได้ ท.

(๖) ได้ ม.ท.

ข้อ ๔๗ นักเรียนที่ทำการทุจริต หรือส่อเจตนาทุจริตในการสอบ หรืองานที่มอบหมายให้ทำในรายวิชาใด ให้สถานศึกษาพิจารณาดำเนินการ ดังนี้

(๑) ให้ได้คะแนน ๐ (ศูนย์) เฉพาะครั้งนั้น หรือ

(๒) ให้ระดับผลการเรียนเป็น ๐ (ศูนย์) โดยบันทึก “ท.” ลงในระเบียบแสดงผลการเรียนช่อง “ผลการเรียน” ในรายวิชานั้น หรือ

(๓) ดำเนินการตาม (๒) และตัดคะแนนความประพฤติตามระเบียบว่าด้วยการตัดคะแนนความประพฤติ ที่สถานศึกษากำหนดตามความร้ายแรงแล้วแต่กรณี

ข้อ ๔๘ การคำนวณค่าระดับคะแนนเฉลี่ย ให้ปฏิบัติ ดังนี้

(๑)ให้นำผลบวกของผลคูณระหว่างจำนวนหน่วยกิตของแต่ละรายวิชากับระดับผลการเรียนหารด้วยผลบวกของจำนวนหน่วยกิตของแต่ละรายวิชา คัดทศนิยมสองตำแหน่งไม่ปัดเศษ

(๒) ให้คำนวณค่าระดับคะแนนเฉลี่ย จากรายวิชาที่ได้ระดับผลการเรียนตามข้อ ๔๔ และ

ข้อ ๔๖ สำหรับรายวิชาที่นักเรียนเรียนซ้ำเรียนแทน ให้ใช้ระดับผลการเรียนและนับจำนวนหน่วยกิตตามข้อ ๔๔

(๓) ให้คำนวณค่าระดับคะแนนเฉลี่ย ดังนี้

ก. ค่าระดับคะแนนเฉลี่ยประจำภาคเรียน คำนวณจากรายวิชาที่ได้ระดับผลการเรียนเฉพาะในภาคเรียนหนึ่ง ๆ

ข. ค่าระดับคะแนนเฉลี่ยสะสม คำนวณจากรายวิชาที่เรียนมาทั้งหมดและได้ระดับผลการเรียน ตั้งแต่สองภาคเรียนขึ้นไป

ข้อ ๔๙ นักเรียนผู้ใดประสงค์จะเรียนซ้ำรายวิชาที่ได้ระดับผลการเรียนต่ำกว่า ๒.๐ หรือเลือกเรียนรายวิชาอื่นแทนถ้าเป็นรายวิชาเลือก เพื่อประเมินปรับค่าระดับคะแนนเฉลี่ยสะสมให้สูงขึ้นให้สถานศึกษาหรือสถานประกอบการดำเนินการให้เรียนซ้ำหรือเรียนแทน ภายในเวลาก่อนสำเร็จการศึกษาการเรียนซ้ำรายวิชาให้นับจำนวนหน่วยกิตสะสมเพียงครั้งเดียว ส่วนการเรียนแทนให้นับเฉพาะจำนวนหน่วยกิตของรายวิชาที่เรียนแทนเป็นจำนวนหน่วยกิตสะสมการนับจำนวนหน่วยกิตสะสมในกรณีนี้ จะกระทำเมื่อนักเรียนได้ระดับผลการเรียน ตั้งแต่ ๒.๐ ขึ้นไปรายวิชาที่เรียนซ้ำ หรือเรียนแทนแล้วได้ระดับผลการเรียน ๐ (ศูนย์) ให้ถือระดับผลการเรียนต่ำกว่า ๒.๐ ตามเดิม ยกเว้นการได้ระดับผลการเรียน ๐ (ศูนย์) ตามข้อ ๔๗ (๒) หรือ (๓)

ข้อ ๕๐ กรณีตามข้อ ๔๙ การคิดค่าระดับคะแนนเฉลี่ยสะสม ถ้าเป็นรายวิชาที่เรียนซ้ำให้นับจำนวนหน่วยกิตเป็นตัวหารเพียงครั้งเดียว ส่วนการเรียนรายวิชาอื่นแทนให้นับเฉพาะจำนวนหน่วยกิตของรายวิชาที่เรียนแทนมาเป็นตัวหาร

ข้อ ๕๑ ผู้ที่ได้ ม.ส. ตามข้อ ๓๙ และไม่สามารถเข้ารับการวัดผลปลายภาคเรียนทดแทนภายในเวลาที่สถานศึกษากำหนด ให้สถานศึกษาบันทึก “ม.ท.” ลงในระเบียบแสดงผลการเรียนช่อง “ผลการเรียน” เว้นแต่ได้ ม.ส. ตามข้อ ๓๘ (๓) ให้หัวหน้าสถานศึกษาพิจารณาเป็นราย ๆ ไป

กรณีผู้ที่ได้ ม.ส. เนื่องจากไม่สามารถส่งงานอันเป็นส่วนประกอบของการเรียนรายวิชาได้ตามกำหนดให้นักเรียนส่งงานนั้นภายใน ๑๐ วัน นับแต่วันประกาศผลการเรียนรายวิชา หากไม่สามารถดำเนินการได้ให้สถานศึกษาประเมินผลการเรียนจากคะแนนที่มีอยู่ เว้นแต่มีเหตุจ เป็นที่หัวหน้าสถานศึกษาพิจารณาเห็นสมควร ทั้งนี้ ให้ดำเนินการให้เสร็จสิ้นภายในกำหนดการวัดผลปลายภาคเรียนของภาคเรียนถัดไป

ข้อ ๕๒ นักเรียนต้องเข้ารับการประเมินมาตรฐานวิชาชีพ เมื่อนักเรียนได้ลงทะเบียนรายวิชาครบทุกรายวิชาตามหลักสูตรแต่ละประเภทวิชาและสาขาวิชา หรือตามระยะเวลาที่คณะกรรมการประเมินมาตรฐานวิชาชีพอำหนด ทั้งนี้ ให้เป็นไปตามหลักเกณฑ์และวิธีการที่สำนักงานคณะกรรมการการอาชีวศึกษากำหนด นักเรียนจะสำเร็จการศึกษาตามหลักสูตรได้ จะต้องเข้ารับการประเมินมาตรฐานวิชาชีพและผลการประเมินผ่านเกณฑ์ที่กำหนด

ข้อ ๕๓ นักเรียนต้องเข้าร่วมปฏิบัติกิจกรรมเสริมหลักสูตรที่สถานศึกษาจัดไม่น้อยกว่า ๒ ชั่วโมงต่อสัปดาห์ครบทุกภาคเรียนตามแผนการเรียนที่สถานศึกษากำหนด โดยมีเวลาเข้าร่วมปฏิบัติกิจกรรมไม่น้อยกว่าร้อยละ ๖๐ ของเวลาที่จัดกิจกรรมในแต่ละภาคเรียนเมื่อนักเรียนได้เข้าร่วมปฏิบัติกิจกรรมครบถ้วนตามเกณฑ์ในภาคเรียนใด ถือว่าประเมินผ่านในภาคเรียนนั้น ให้บันทึกชื่อกิจกรรมและตัวอักษร “ผ.” ในระเบียบแสดงผลการเรียน ช่อง “ผลการเรียน” หากนักเรียนเข้าร่วมปฏิบัติกิจกรรมไม่ครบตามเกณฑ์ในภาคเรียนใด ให้สถานศึกษาพิจารณา มอบงานหรือกิจกรรมในส่วนที่นักเรียนผู้นั้นไม่ได้เข้าร่วมปฏิบัติ ให้ปฏิบัติให้ครบถ้วนภายในเวลาที่สถานศึกษากำหนด เมื่อนักเรียนดำเนินการครบถ้วนแล้วถือว่าประเมินผ่าน แล้วจึงบันทึกชื่อกิจกรรม และตัวอักษร “ผ.” ในระเบียบแสดงผลการเรียนของภาคเรียนนั้น ถ้านักเรียนดำเนินการไม่ครบถ้วน ถือว่าประเมินไม่ผ่าน ให้บันทึกชื่อกิจกรรมและตัวอักษร “ม.ผ.” ให้นักเรียนที่เข้าฝึกอาชีพ หรือฝึกประสบการณ์สมรรถนะวิชาชีพในสถานประกอบการ เข้าร่วมปฏิบัติกิจกรรมที่สถานประกอบการจัดตามเกณฑ์และข้อตกลงร่วมกันระหว่างสถานศึกษา กับสถานประกอบการ ส่วนที่ ๓ การตัดสินผลการเรียน

ข้อ ๕๔ การตัดสินผลการเรียนให้ดำเนินการ ดังนี้

(๑) ตัดสินผลการเรียนเป็นรายวิชา

(๒) รายวิชาที่มีระดับผลการเรียนตั้งแต่ ๑.๐ ขึ้นไป ถือว่าประเมินผ่านและให้นับจำนวนหน่วยกิต ของรายวิชานั้นเป็นจำนวนหน่วยกิตสะสม

(๓) เมื่อได้ประเมินผลการเรียนแล้ว นักเรียนที่มีระดับผลการเรียน ๐ (ศูนย์) ตามข้อ ๔๔ ให้นักเรียนรับการประเมินใหม่ได้อีก ๑ ครั้ง ภายในเวลาที่สถานศึกษาหรือสถานประกอบการ กำหนดไม่เกิน ๑๐ วัน นับแต่วันประกาศผลการเรียนรายวิชา เว้นแต่มีเหตุจำเป็นที่หัวหน้าสถานศึกษาพิจารณาเห็นสมควร หากผลการประเมินใหม่ไม่ผ่าน ถ้าเป็นรายวิชาบังคับให้เรียนซ้ำรายวิชานั้น ถ้าเป็นรายวิชาเลือกจะเรียนซ้ำ หรือเรียนรายวิชาอื่นแทนก็ได้ โดยจำนวนหน่วยกิตต้องไม่น้อยกว่า รายวิชาที่เรียนแทน และให้ลงหมายเหตุในระเบียบแสดงผลการเรียนว่าให้เรียนแทนรายวิชาใด

(๔) การประเมินใหม่ตาม (๓) ให้ระดับผลการเรียนได้ไม่เกิน ๑.๐

ข้อ ๕๕ การตัดสินผลการเรียนเพื่อสำเร็จการศึกษาตามหลักสูตร ให้ถือตามเกณฑ์ต่อไปนี้

(๑) ได้รายวิชาและจำนวนหน่วยกิตสะสมในทุกหมวดวิชา ครบถ้วนตามที่กำหนดไว้ในหลักสูตรแต่ ละประเภทวิชาและสาขาวิชา และตามแผนการเรียนที่สถานศึกษากำหนด

(๒) ได้ค่าระดับคะแนนเฉลี่ยสะสมไม่ต่ำกว่า ๒.๐๐

(๓) ผ่านเกณฑ์การประเมินมาตรฐานวิชาชีพ

(๔) ได้เข้าร่วมปฏิบัติกิจกรรมเสริมหลักสูตรตามแผนการเรียนที่สถานศึกษากำหนด และ“ผ่าน” ทุกภาค เรียน

ข้อ ๕๖ ให้หัวหน้าสถานศึกษา เป็นผู้อนุมัติผลการเรียนและการสำเร็จการศึกษาตามหลักสูตร

ข้อ ๕๗ เมื่อนักเรียนได้ลงทะเบียนรายวิชาครบ ๒ ภาคเรียน และได้รับการประเมินใหม่แล้วหากได้ค่าระดับ คะแนนเฉลี่ยสะสมต่ำกว่า ๑.๕๐ ให้สถานศึกษาพิจารณาว่าควรให้เรียนต่อไปหรือให้พ้นสภาพนักเรียน

เมื่อได้ลงทะเบียนรายวิชาครบ ๔ ภาคเรียน และได้รับการประเมินใหม่แล้ว หากได้ค่าระดับ คะแนนเฉลี่ย สะสมต่ำกว่า ๑.๗๕ ให้สถานศึกษาพิจารณาว่าควรให้เรียนต่อไป หรือให้พ้นสภาพนักเรียน

เมื่อได้ลงทะเบียนรายวิชาครบ ๖ ภาคเรียน และได้รับการประเมินใหม่แล้ว หากได้ค่าระดับคะแนนเฉลี่ย สะสมต่ำกว่า ๑.๙๐ ให้สถานศึกษาพิจารณาว่าควรให้เรียนต่อไป หรือให้พ้นสภาพนักเรียน

ข้อ ๕๘ นักเรียนที่เรียนแบบเต็มเวลาและได้ลงทะเบียนรายวิชารวม ๖ ภาคเรียนแล้วแต่ยังไม่เข้าเกณฑ์การ สำเร็จการศึกษาตามหลักสูตร ตามข้อ ๕๕ ให้สถานศึกษาพิจารณาว่าควรให้เรียนต่อไปหรือให้พ้นสภาพ นักเรียน ทั้งนี้ ให้เรียนได้ไม่เกิน ๑๒ ภาคเรียน นับตั้งแต่วันขึ้นทะเบียน เป็นนักเรียนโดยไม่นับภาคเรียนที่ ลาพักการเรียนนักเรียนที่เรียนแบบไม่เต็มเวลาและได้ลงทะเบียนรายวิชาครบทุกภาคเรียนตามแผนการ เรียน ที่สถานศึกษากำหนดแล้ว แต่ยังไม่เข้าเกณฑ์การสำเร็จการศึกษาตามหลักสูตร ตามข้อ ๕ ให้ สถานศึกษาพิจารณาว่าควรให้เรียนต่อไป หรือให้พ้นสภาพนักเรียน ทั้งนี้ ให้เรียนได้ไม่เกิน ๑๖ ภาคเรียน นับตั้งแต่วันขึ้นทะเบียนเป็นนักเรียนโดยไม่นับภาคเรียนที่ลาพักการเรียน

ข้อ ๕๙ การโอนผลการเรียนสำหรับนักเรียนจากสถานศึกษาซึ่งใช้หลักสูตรประกาศนียบัตรวิชาชีพ พุทธศักราชเดียวกัน ให้สถานศึกษาที่รับนักเรียนเข้าเรียนรับโอนผลการเรียนทุกรายวิชา นอกจากรายวิชาที่ ได้ระดับผลการเรียนต่ำกว่า ๒.๐ สถานศึกษาจะรับโอนหรือจะทำการประเมินใหม่ จนเห็นว่าได้ผลการเรียน ถึงเกณฑ์มาตรฐานของสถานศึกษาแล้วจึงรับโอนผลการเรียนรายวิชานั้นก็ได้

ข้อ ๖๐ สถานศึกษาจะรับโอนผลการเรียนรายวิชาจากหลักสูตรอื่นซึ่งไม่ต่ำกว่าระดับ ประกาศนียบัตร วิชาชีพ ได้ตามเงื่อนไขต่อไปนี้

(๑) เป็นรายวิชาหรือกลุ่มวิชาที่มีจุดประสงค์และเนื้อหาใกล้เคียงกันไม่ต่ำกว่าร้อยละ ๖๐ และมี จำนวนหน่วยกิตไม่น้อยกว่าหน่วยกิตของรายวิชาที่ระบุไว้ในหลักสูตร

(๒) รายวิชาที่ได้ระดับผลการเรียนตั้งแต่ ๒.๐ ขึ้นไป โดยสถานศึกษาจะรับโอนผลการเรียนหรือจะทำการประเมินใหม่แล้ว จึงรับโอนรายวิชานั้นก็ได้

ข้อ ๖๑ เมื่อนักเรียนขอโอนผลการเรียนรายวิชา ให้สถานศึกษาดำเนินการให้แล้วเสร็จก่อนการวัดผลปลายภาคเรียน ภาคเรียนแรกที่นักเรียนเข้าเรียน

ข้อ ๖๒ การบันทึกผลการเรียนตามข้อ ๕๙ และข้อ ๖๐ ลงในระเบียบแสดงผลการเรียนให้ใช้รหัสวิชาและชื่อรายวิชาตามหลักสูตรประกาศนียบัตรวิชาชีพ พุทธศักราชที่ใช้ในปัจจุบัน โดยแสดง หมายเหตุว่าเป็นรายวิชาที่รับโอนผลการเรียน

ข้อ ๖๓ สถานศึกษาจะอนุญาตให้นักเรียนไปเรียนรายวิชาบางรายวิชาจากสถานศึกษาแห่งอื่น ในกรณีที่สถานศึกษาไม่สามารถเปิดท การสอนในรายวิชานั้นได้ โดยสถานศึกษาพิจารณารายละเอียด เกี่ยวกับเนื้อหาของหลักสูตรตามที่เห็นสมควร และให้สถานศึกษาทั้งสองแห่งทำความตกลงร่วมกันในการจัดสอน และรับโอนผลการเรียน

ข้อ ๖๔ ในกรณีที่สถานศึกษาอนุญาตให้นักเรียนไปเรียนจากสถานศึกษาแห่งอื่นตามข้อ ๖๓ ให้สถานศึกษาพิจารณารับโอนผลการเรียน ดังนี้

(๑) รับโอนรายวิชาที่มีผลการเรียนตั้งแต่ ๒.๐ ขึ้นไป หรือ

(๒) รายวิชาที่ได้ระดับผลการเรียนต่ำกว่า ๒.๐ สถานศึกษาอาจรับโอนผลการเรียนหรือไม่ก็ได้ให้อยู่ในดุลพินิจของสถานศึกษา ทั้งนี้ ให้สถานศึกษาแจ้งให้นักเรียนทราบก่อนที่จะอนุญาตให้ไปเรียน การบันทึกผลการเรียนลงในระเบียบแสดงผลการเรียน ให้ใช้รหัสวิชาและชื่อรายวิชาของ หลักสูตรประกาศนียบัตรวิชาชีพ พุทธศักราชที่ใช้ในปัจจุบัน โดยระบุว่ารับโอนผลการเรียน

ข้อ ๖๕ กรณีที่มีการประเมินใหม่ตามข้อ ๕๙ และข้อ ๖๐ ระดับผลการเรียนให้เป็นไป

ตามที่ได้จากการประเมินใหม่ แต่ต้องไม่สูงไปกว่าเดิม

ข้อ ๖๖ นักเรียนที่มีความรู้และประสบการณ์ในงานอาชีพ หรือฝึกงานในสถานประกอบการหรือทำงานในอาชีพนั้นอยู่แล้ว หรือมีความรู้ในรายวิชาตรงตามหลักสูตรมาก่อนเข้าเรียน หรือเข้าเรียนแล้ว แต่ได้เรียนหรือฝึกปฏิบัติในสถานประกอบการ จะขอประเมินเทียบโอนความรู้และประสบการณ์เพื่อนับจำนวนหน่วยกิตสะสมสำหรับรายวิชานั้นก็ได้ โดยเทียบโอนได้ไม่เกิน ๒ ใน ๓ ของจำนวนหน่วยกิต ตามหลักสูตรแต่ละประเภทวิชาและสาขาวิชาและตามแผนการเรียนที่สถานศึกษากำหนดการเทียบโอนความรู้และประสบการณ์ ให้เป็นไปตามหลักเกณฑ์และแนวปฏิบัติ ที่คณะกรรมการการอาชีวศึกษากำหนดถ้าผลการประเมินไม่ผ่าน นักเรียนสามารถลงทะเบียนเรียนปกติในภาคเรียนนั้น หรือ ขอประเมินเทียบโอนความรู้และประสบการณ์ในภาคเรียนต่อไปก็ได้

ข้อ ๖๗ นักเรียนที่สถานศึกษาให้พ้นสภาพนักเรียนตามข้อ ๕๗ หรือข้อ ๕๘ แล้วสอบเข้าเรียนใหม่ในสถานศึกษาเดิม หรือสถานศึกษาแห่งใหม่ได้ ให้สถานศึกษาปรับโอนผลการเรียน เฉพาะรายวิชาที่ยังปรากฏอยู่ในหลักสูตรที่ใช้ในปัจจุบัน และได้ระดับผลการเรียนตั้งแต่ ๒.๐ ขึ้นไป

ข้อ ๖๘ สถานศึกษาต้องจัดให้มีเอกสารการศึกษา ดังต่อไปนี้

(๑) ระเบียบแสดงผลการเรียนตามแบบที่กำหนดท้ายระเบียบนี้ใช้ชื่อย่อว่า “รบ. ๑ ปวช.” และต้องเก็บรักษาไว้ตลอดไปการจัดทำระเบียบแสดงผลการเรียน ให้หัวหน้างานทะเบียนเป็นผู้จัดทำลงลายมือชื่อพร้อมทั้ง วัน เดือน ปี และให้หัวหน้าสถานศึกษาเป็นผู้ลงนามรับรองผลการเรียนและการสำเร็จขอการศึกษาตามหลักสูตร

(๒) ระเบียบแสดงผลการเรียนฉบับภาษาอังกฤษ ตามแบบที่กำหนดท้ายระเบียบนี้และต้องชเก็บรักษาไว้ตลอดไปการจัดทำระเบียบแสดงผลการเรียนฉบับภาษาอังกฤษ ให้หัวหน้างานทะเบียนเป็นผู้จัดทำลงลายมือชื่อ พร้อมทั้ง วัน เดือน ปี และให้หัวหน้าสถานศึกษาเป็นผู้ลงนามรับรองผลการเรียนและการสำเร็จการศึกษาตามหลักสูตร

(๓) แบบรายงานผลการเรียนของผู้ที่สำเร็จการศึกษาตามแบบที่กำหนดท้ายระเบียบนี้ใช้ชื่อย่อว่า “รบ.๒ ปวช.” และต้องเก็บรักษาไว้ตลอดไป

(๔) ประกาศนียบัตรและวุฒิบัตร ตามแบบที่กำหนดท้ายระเบียบนี้

(๕) สมุดประเมินผลการเรียนรายวิชาและหลักฐานเกี่ยวกับการประเมินผลการเรียนในแบบอื่น สมุดบันทึกการฝึกประสบการณ์สมรรถนะวิชาชีพ หรือสมุดบันทึกการปฏิบัติงานหรือสมุดรายงาน ของนักเรียน

(๖) ใบรับรองสภาพการเป็นนักเรียนและใบรับรองผลการเรียนตามแบบที่ก หนดท้ายระเบียบนี้ข้อ ๖๙ ให้สถานศึกษาเก็บรักษากระดาษคำตอบ และหลักฐานการประเมินผลการเรียนไว้ เป็นเวลาไม่น้อยกว่า ๑ ปีการศึกษา

ข้อ ๗๐ ให้สถานศึกษาแจ้งผลการเรียนของนักเรียนให้นักเรียนและผู้ปกครองทราบทุกภาคเรียน

ข้อ ๗๑ ให้ใช้สำเนาฉบับระเบียบแสดงผลการเรียน และสำเนาฉบับระเบียบแสดงผลการเรียนฉบับภาษาอังกฤษ เป็นเอกสารรับรองผลการเรียน

ข้อ ๗๒ ให้สถานศึกษาออกสำเนาฉบับระเบียบแสดงผลการเรียน สำเนาฉบับระเบียบแสดงผลการเรียนฉบับภาษาอังกฤษ ประกาศนียบัตรและวุฒิบัตร แก่ผู้สำเร็จการศึกษา

ข้อ ๗๓ การทำสำเนาระเบียบแสดงผลการเรียน จะใช้วิธีพิมพ์ใหม่ หรือสำเนาเอกสารตามต้นฉบับก็ได้ แล้วให้เขียนหรือประทับตรา “สำเนาถูกต้อง” ส่วนการทำสำเนาระเบียบแสดงผลการเรียนฉบับภาษาอังกฤษจะใช้วิธีพิมพ์ใหม่หรือสำเนาเอกสารตามต้นฉบับก็ได้ แล้วให้เขียน หรือประทับตรา “CERTIFIED TRUE COPY” ให้หัวหน้างานทะเบียน หรือผู้ที่ได้รับมอบหมายให้ทำการแทนลงลายมือชื่อรับรองสำเนา พร้อมทั้ง วัน เดือน ปี ที่ออกสำเนา และหัวหน้าสถานศึกษาหรือผู้ที่ได้รับมอบหมายลงลายมือชื่อกำกับที่รูปถ่าย

ข้อ ๗๔ นักเรียนที่ต้องการใบรับรองสภาพการเป็นนักเรียน หรือใบรับรองผลการเรียน จากสถานศึกษาให้สถานศึกษาออกใบรับรองสภาพการเป็นนักเรียน หรือใบรับรองผลการเรียน แล้วแต่กรณี ใบรับรองนี้มีอายุ ๖๐ วัน โดยให้สถานศึกษา หนดวันหมดอายุไว้ด้วย

ข้อ ๗๕ สถานศึกษาใดที่มีนักเรียนอยู่ระหว่างศึกษาตามหลักสูตรประกาศนียบัตรวิชาชีพพุทธศักราช ๒๕๕๖ ให้ถือปฏิบัติตามระเบียบกระทรวงศึกษาธิการว่าด้วยการจัดการศึกษาและ การประเมินผลการเรียน ตามหลักสูตรประกาศนียบัตรวิชาชีพ พุทธศักราช ๒๕๕๖ ที่ใช้บังคับอยู่เดิม จนกว่านักเรียนจะสำเร็จ การศึกษา

ข้อ ๗๖ ในระหว่างที่ยังมิได้กำหนดหลักเกณฑ์ วิธีการ แนวปฏิบัติ หรือข้อบังคับกรณีใดเพื่อปฏิบัติตาม ระเบียบนี้ ให้นำหลักเกณฑ์ วิธีการ แนวปฏิบัติ หรือข้อบังคับที่กำหนดไว้แล้วซึ่งใช้อยู่เดิมมาใช้บังคับไป พลังก่อน เท่าที่ไม่ขัดหรือแย้งกับระเบียบนี้ ทั้งนี้ จนกว่าจะมีการกำหนดหลักเกณฑ์ วิธีการ แนว ปฏิบัติหรือข้อบังคับตามระเบียบนี้ ในกรณีที่ไม่อาจนำหลักเกณฑ์ วิธีการ หรือแนวปฏิบัติที่กำหนดไว้แล้วมา ใช้บังคับ การจะดำเนินการประการใดให้เป็นอำนาจของผู้รักษาการตามระเบียบนี้ ประกาศ ณ วันที่ ๒๔ กันยายน พ.ศ. ๒๕๖๒ ณ รัฐพล ที่สุพรรณ รัฐมนตรีว่าการกระทรวงศึกษาธิการ

รบ.๑ ปวช. เลขที่.....

ระเบียบแสดงผลการเรียนตามหลักสูตรประกาศนียบัตรวิชาชีพ (ปวช.) พุทธศักราช....

รหัสสถานศึกษา ชื่อสถานศึกษา

จังหวัด สถานศึกษาเดิม

รหัสประจำ ตัว จังหวัด

ชื่อ - ชื่อสกุล ระดับการศึกษาที่จบ

เชื้อชาติ สัญชาติ ศาสนา ปีการศึกษาที่จบ

วัน เดือน ปีเกิด เข้าศึกษาเมื่อ

เลขประจำ ตัวประชาชน หน่วยกิตที่รับโอน

ชื่อบิดา หน่วยกิตที่เรียน

ชื่อมารดา หน่วยกิตที่ได้

ประเภทวิชา ระดับคะแนนเฉลี่ยสะสม

สาขาวิชา ผ่านเกณฑ์การประเมินมาตรฐานวิชาชีพเมื่อ

สาขางาน สำเร็จการศึกษาเมื่อ

รหัสวิชา ชื่อวิชา

หน่วย

กิต

(๑)

ผล

การ

เรียน

(๒)

(๑)

×

(๒)

รหัสวิชา ชื่อวิชา

หน่วย

กิต

(๑)

ผล

การ

เรียน

(๒)

(๑)

×

(๒)

ออกจากสถานศึกษาเมื่อ

เหตุที่ออก

รูปถ่าย

๓ × ๓.๕ ซม.

(.....)

ผู้อนุวยการ

วันที่ เดือน พ.ศ.

(.....)

หัวหน้างานทะเบียน

วันที่ เดือน พ.ศ.

ใช้กระดาษชนิดปอนด์ขาว หนา ๑๒๐ แกรม ขนาด A๔ (๒๑๐ X ๒๙๗ มม.)

ระเบียบแสดงผลการเรียนรู้ตามหลักสูตรประกาศนียบัตรวิชาชีพ (ปวช.) พุทธศักราช

ชื่อ - ชื่อสกุล รหัสประจำตัว รบ.๑ ปวช. เลขที่ หน้าที่ ๒

รหัสวิชา ชื่อวิชา

หน่วย

กิต

(๑)

ผล

การ

เรียน

(๒)

(๑)

×

(๒)

รหัสวิชา ชื่อวิชา

หน่วย

กิต

(๑)

ผล

การ

เรียน

(๒)

(๑)

×

(๒)

ระดับผลการเรียน

๔ = ดีเยี่ยม ๓.๕ = ดีมาก

๓ = ดี ๒.๕ = ค่อนข้างดี

๒ = พอใช้ ๑.๕ = อ่อน

๑ = อ่อนมาก ๐ = ตก

ข.ร. = ขาดเรียนไม่มีสิทธิ์วัดผลปลายภาคเรียน

ข.ส. = ขาดการวัดผลปลายภาคเรียน

ข.ป. = ขาดการปฏิบัติงาน

ถ.น. = ถอนรายวิชาภายในก าหนด

ถ.ล. = ถอนรายวิชาหลังก าหนด

ม.ส. = ไม่สมบูรณ์

ม.ท. = ไม่สามารถเข้าวัดผลปลายภาคเรียนทดแทน

ม.ก. = ไม่นับหน่วยกิตเพื่อสำเร็จการศึกษา

ท. = ทุจริต

ผ. = ผ่าน

ม.ผ. = ไม่ผ่าน

บันทึก

.....

.....
.....
.....
ใช้กระดาษชนิดปอนด์ขาว หนา ๑๒๐ แกรม ขนาด A๔ (๒๑๐ X ๒๙๗ มม.)

เกณฑ์การส าเร็จหลักสูตร

๑ ประเมินผ่านรายวิชาครบตามโครงสร้างหลักสูตร

๒ ประเมินผ่านกิจกรรมตามที่หลักสูตรก าหนด

๓ ระดับคะแนนเฉลี่ยสะสมไม่ต่ ากว่า ๒.๐๐

๔ ประเมินผ่านเกณฑ์มาตรฐานวิชาชีพ

บันทึก

(*๑) หมายถึง โอนผลการเรียน

(*๒) หมายถึง เทียบโอนความรู้และประสบการณ์

(*๓) หมายถึง เรียนปรับระดับคะแนน

(*๔) หมายถึง เรียนหรือฝึกอาชีพในสถานประกอบการ

(*๕) หมายถึง จัดการเรียนการสอนเป็นภาษาอังกฤษ

Transcript Cert. No.....

TRANSCRIPT

THE CERTIFICATE OF VOCATIONAL EDUCATION (Cert.Voc.Ed.)

College Code College Name

Province Previous School

Student No. Province

Student's Name Entry Qualification

Race Nationality Religion Year of Graduated

Date of Birth Date of Admission

ID No. Credits Transferred

Father's Name Credits Enrolled

Mother's Name Total Credits

Area of Study Cumulative G.P.A.

Program Date of Vocational Education Standard Assessment Achieved

Field of Specialization Date of Completion

Course

Code

Course Title Credit

(๑)

Grade

(๒)

(๑)

x

(๒)

Course

Code

Course Title Credit

(๑)

Grade

(๒)

(๑)

x

(๒)

Date of Leaving:

Reason for Leaving:

(.....)

Director

Date

Photo

๓ x ๓.๕ cm.

(.....)

Registrar

Date

ใช้กระดาษชนิดปอนด์ขาว หน้า ๑๒๐ แกรม ขนาด A๔ (๒๑๐ X ๒๙๗ มม.)

Notes

.....

.....

.....

.....

TRANSCRIPT

THE CERTIFICATE OF VOCATIONAL EDUCATION (Cert.Voc.Ed.)

Student's Name Student No. Transcript Cert. No..... page ๒

Course

Code

Course Title Credit

(๑)

Grade

(๒)

(๑)

×

(୧)

Course

Code

Course Title Credit

(୧)

Grade

(୧)

(୧)

×

(୧)

Credits obtained per semester Cumulative

ulative G

System of Grading

୯ = Excellent ୩.୯ = Very good

୩ = Good ୨.୯ = Fairy good

୨ = Fair ୧.୯ = Fairy poor

୧ = Poor ୦ = Fail

I.C. = Insufficient class attendance

I.L. = Incomplete learning assessment

I.P. = Incomplete practical assignment

W.W. = Withdraw within time line

W.A. = Withdraw after dead line

N.C. = Not complete

U.T. = Unable to undertake substitute

assessment

N.Cr. = Non-credit

C. = Cheating

P. = Pass

F. = Fail

Criteria for Completion

๑ Pass the required courses according to the program structure

๒ Pass the activities required in the curriculum

๓ Obtain cumulative G.P.A. not less than ๒.๐๐

๔ Achieve the criteria of vocational education standards

Notes

(*๑) Refers to credit transferred

(*๒) Refers to the recognition of prior learning

(*๓) Refers to study to improve grades

(*๔) Refers to study or work experience in workplace

(*๕) Refers to learning and teaching conducted in English

ใช้กระดาษชนิดปอนด์ขาว หนา ๑๒๐ แกรม ขนาด A๔ (๒๑๐ X ๒๙๗ มม.)

แบบรายงานผลการเรียนของผู้ที่สำเร็จการศึกษา

หลักสูตรประกาศนียบัตรวิชาชีพ (ปวช.) พุทธศักราช

วิทยาลัย ต. าบล/แขวง อ. ะเภอ/เขต จังหวัด

ภาคเรียนที่ ปีการศึกษา

ประเภทวิชา สาขาวิชา สาขางาน

จำนวนนักเรียน

ที่สำเร็จการศึกษา

ชาย หญิง รวม

ที่รหัสประจำตัว เลขที่

รบ.๑ ปวช.

เลขที่

ประกาศนียบัตร

เลขประจำตัว

ประชาชน ชื่อ - สกุล

สรุปผลการเรียน

หน่วยกิต

ที่ได้

ระดับคะแนน

เฉลี่ยสะสม

รบ.๒ ปวช.

หน้า

ลงชื่อ ผู้กรอก

ลงชื่อ ผู้ทาน

ลงชื่อ หัวหน้างานทะเบียน

()

อนุมัติผลการเรียนและสำเร็จการศึกษา

เมื่อวันที่ เดือน พ.ศ.

ลงชื่อ.....

()

ผู้อำนวยการ

ใช้กระดาษชนิดปอนด์ขาว หนา ๑๕๐ แกรม ขนาด A๔ (๒๑๐ X ๒๙๗ มม.)

แบบรายงานผลการเรียนของผู้ที่สำเร็จการศึกษา

หลักสูตรประกาศนียบัตรวิชาชีพ (ปวช.) พุทธศักราช

วิทยาลัย ต. าบล/แขวง อ. าเภอ/เขต จังหวัด

ภาคเรียนที่ ปีการศึกษา

ประเภทวิชา สาขาวิชา สาขางาน

ที่ รหัสประจำ ตัว

เลขที่

รบ.๑ ปวช.

เลขที่

ประกาศนียบัตร

เลขประจำ ตัว

ประชาชน

ชื่อ - สกุล

สรุปผลการเรียน

หน่วยกิต

ที่ได้

ระดับคะแนน

เฉลี่ยสะสม

รบ.๒ ปวช.

หน้า

ลงชื่อ..... หัวหน้างานทะเบียน

()

ใช้กระดาษชนิดปอนด์ขาว หนา ๑๕๐ แกรม ขนาด A๔ (๒๑๐ X ๒๙๗ มม.)

ขนาด A๕: ๒๑ X ๑๔.๘ ซม.

ตัวอย่าง

ขนาด A๕: ๒๑ X ๑๔.๘ ซม.

ตัวอย่าง

ขนาด A๕: ๒๑ X ๑๔.๘ ซม.

ขนาด A๕: ๒๑ X ๑๔.๘ ซม.

ตัวอย่าง

ใบรับรองผลการเรียนระดับประกาศนียบัตรวิชาชีพ

(ชื่อสถานศึกษา)

ขอรับรองว่า..... รหัสประจำตัว

เลขประจำตัวประชาชน..... เกิดวันที่ เดือน พ.ศ.

บิดาชื่อ มารดาชื่อ ส าเร็จการศึกษา ตาม
หลักสูตร

ประกาศนียบัตรวิชาชีพ พุทธศักราช ประเภทวิชา

สาขาวิชา สาขางาน

ระดับคะแนนเฉลี่ยสะสม.....

ออกให้ ณ วันที่ เดือน พ.ศ.

หมดอายุ วันที่ เดือน พ.ศ.

หมายเหตุ : ในกรณีส าเร็จการศึกษา A๕: ๒๑ X ๒๙.๗ ซม.

รูปถ่าย

๓ ซม. X ๓.๕ ซม.

ตราสถานศึกษา

ลายเซ็นหัวหน้า

สถานศึกษา

ลงชื่อ

(.....)

ผู้อ านวยการ

ลงชื่อ

(.....)

หัวหน้างานทะเบียน

ตัวอย่าง

ใบรับรองสภาพการเป็นนักเรียนระดับประกาศนียบัตรวิชาชีพ

(ชื่อสถานศึกษา)

ขอรับรองว่า..... รหัสประจำ ตัว

เลขประจำ ตัวประชาชน..... เกิดวันที่ เดือน พ.ศ.

บิดาชื่อ มารดาชื่อ

กำลังเรียนอยู่ชั้น..... ประเภทวิชา

สาขาวิชา สาขางาน

ระดับคะแนนเฉลี่ยสะสม..... (.....ภาคเรียน)

ออกให้ ณ วันที่ เดือน พ.ศ.

หมดอายุ วันที่ เดือน พ.ศ.

หมายเหตุ : ในกรณียังไม่สำเร็จการศึกษา A๔: ๒๑ X ๒๙.๗ ซม.

ทำเนียบผู้บริหาร

1. นายเฉลิมชัย ผาแสง พ.ศ. 2540 – 2551
2. นายอำนาจ ฝ่าวิบาก พ.ศ. 2552 – 2553
3. นายปัญญา พลเมืองดี พ.ศ. 2554 – 2560
4. นายจงอางศึก ศรีวะสุทธี พ.ศ. 2561 – 2562
5. นางสาวยุภาภรณ์ เทพจันทร์ พ.ศ. 2563 – 29 ตุลาคม 2563
6. นายสมรักษ์ พระสลัก 9 พฤศจิกายน 2563 – 27 ธันวาคม 2564
7. นายประสงค์ ต้นดี (รักษาการ) 28 ธันวาคม 2564 – 26 กรกฎาคม 2565
8. ดร.ศศิรินทร์ มหาวงศนันท์ 27 กรกฎาคม 2565 - ปัจจุบัน



นางสาว ศศิรินทร์ มหาวงศนันท์
ผู้อำนวยการวิทยาลัยการอาชีพเวียงสา



นายประสงค์ ต้นดี
รองผู้อำนวยการ ฝ่ายวิชาการ
รองผู้อำนวยการ ฝ่ายบริหารทรัพยากร



นางจิติกันต์ จันทรเจียม
รองผู้อำนวยการ ฝ่ายแผนงานและความร่วมมือ



นายณัฐพล ไชยรงค์
ผู้อำนวยการ ฝ่ายพัฒนากิจการนักเรียนนักศึกษา

แผนภูมิการบริหารงานวิทยาลัยการอาชีพเวียงสา

ผู้อำนวยการวิทยาลัย

นางสาวศศิรินทร์ มหาวงศนันท์

คณะกรรมการบริหารสถานศึกษา

คณะกรรมการวิทยาลัย

ฝ่ายบริหารทรัพยากร
นายประสงค์ ตันดี

ฝ่ายแผนงานและความ
ร่วมมือ
นางจตุติกันต์ จันทร์เจียม

ฝ่ายพัฒนากิจการ
นักเรียนนักศึกษา
นายณัฐพล ไชยสงค์

ฝ่ายวิชาการ
นายประสงค์ ตันดี

งานบริหารงานทั่วไป

งานแผนงานและงบประมาณ

งานกิจกรรมนักเรียน
นักศึกษา

แผนกวิชาสามัญสัมพันธ์

แผนกวิชาช่างยนต์

แผนกวิชาไฟฟ้ากำลัง

แผนกอิเล็กทรอนิกส์

แผนกวิชาการบัญชี

แผนกวิชาธุรกิจค้าปลีก

แผนกการตลาด

แผนกวิชาเทคนิคพื้นฐาน

แผนกวิชาช่างกลโรงงาน

งานบุคลากร

งานศูนย์ข้อมูลสารสนเทศ

งานครูที่ปรึกษา

งานการเงิน

งานความร่วมมือ

งานปกครอง

งานบัญชี

งานวิจัยพัฒนานวัตกรรม
และสิ่งประดิษฐ์

งานแนะแนวอาชีพ
และจัดหางาน

งานพัฒนาหลักสูตร
การเรียนการสอน

งานพัสดุ

งานประกันคุณภาพและ
มาตรฐานการศึกษา

งานสวัสดิการ
นักเรียนนักศึกษา

งานวัดผลและ
ประเมินผล

งานอาคารสถานที่

งานส่งเสริมผลิตผล
การค้าและประกอบธุรกิจ

งานโครงการพิเศษ
และบริการชุมชน

งานวิทยบริการและ
ห้องสมุด

งานทะเบียน

งานอาชีวศึกษาระบบ
ทวิภาคี

งานประชาสัมพันธ์

งานสื่อการเรียนการ
สอน

ครูประจำหมวดวิชา/สาขาวิชา วิทยาลัยการอาชีพเวียงสา

สาขาวิชา การบัญชี			
ลำดับ	ชื่อ-สกุล	ตำแหน่ง	เบอร์มือถือ
1	นางสาวมัทรี เชื้อหอม	หัวหน้าสาขาวิชา	096-3424942
2	นางนาฎยา คำวัง		089-9557340
3	นางสาวมณฑนา เลิศตระกูลพนา		082-9577069
สาขาวิชา ธุรกิจค้าปลีกร้านสะดวกซื้อ			
1	นางสาวจงจิน ไชยโนฤทธิ์	หัวหน้าสาขาวิชา	089-5534139
2	นางสิรินภัส จุมปา		085-0384818
3	นางจิราภรณ์ บางบ่อ		081-3866399
สาขาวิชา ช่างเทคนิคพื้นฐาน			
1	นางสาวเอกวุฒิ คำสุวรรณ	หัวหน้าแผนกสาขาวิชา	089-4304808
2	นายธีรวัฒน์ ไชยสมทิพย์		089-7016404
สาขาวิชา ช่างกลโรงงาน			
1	นายสมควร อุปจักร์	หัวหน้าสาขาวิชา	087-1899844
2	นายฉัตรชัย ขระเขื่อน		080-8573100
3	นายชนะภัย จมพงษ์		091-5904272
สาขาวิชา ช่างไฟฟ้ากำลัง			
1	นายยุทธนา คำปาดัน	หัวหน้าสาขาวิชา	081-1692659
2	นางสาวชนากานต์ บุญมา		082-8823586
3	นายฤทธิกรณ เชื้อนเป็ก		096-6980939
4	นายนพพล คำเฟือ		085-7203924
5	นายตนะพงษ์ สนิธิ		081-7063325
6	นายณัฐพล อุปถัมภ์		081-1619578
สาขาวิชา ช่างยนต์			
1	นายสุวิทย์ แก้วบุญเรือง	หัวหน้าสาขาวิชา	089-2657053
2	นายปรียะ ดอกแก้ว		095-6768397
3	นายอรรถชัย ทิศหน่อ		092-2695433
4	นายกฤษฎา กำคำมูล		092-4088202

สาขาวิชา ช่างอิเล็กทรอนิกส์			
1	นายจิรวัดน์ จักปิง	หัวหน้าสาขาวิชา	081-5315798
2	นายวีโรจน์ รัตนา		086-1150500
3	นายกิติกร กองแก้ว		095-6989084
4	นายวิศรุต ศรีทะโร		086-1881690

สาขาวิชาการบัญชี



นางสาวมัทรี เชื้อหอม
หัวหน้าแผนกวิชาการบัญชี



นางนาฏยา คำวัง
ครูประจำหมวดวิชา



นางสาวมันชนา เลิศตระกูลพนา
ครูประจำหมวดวิชา

สาขาวิชาธุรกิจค้าปลีก



นางสาวจางจิน ไชยโนฤทธิ์
หัวหน้าแผนกวิชาธุรกิจค้าปลีก



นางสิรินกัศ จุมปา
ครูประจำหมวดวิชา



นางจิราภรณ์ บางบ่อ
ครูประจำหมวดวิชา

สาขาช่างยนต์



นายสุวิทย์ แก้วบุญเรือง
หัวหน้าแผนกวิชาช่างยนต์



นายอัศวิน มีเดช
ครูประจำหมวดวิชา



นายอรราชัย ทิศหน่อ
ครูประจำหมวดวิชา



นายกฤษฎา กำคำมูล
ครูประจำหมวดวิชา

สาขาช่างไฟฟ้า



นายยุทธนา คำปาดัน
หัวหน้าแผนกวิชาช่างไฟฟ้า



นางสาวชนากานต์ บุญมา
ครูประจำหมวดวิชา



นายฤทธิกรณ์ เชื้อนเป็ก
ครูประจำหมวดวิชา



นายนพพล คำเผื่อ
ครูประจำหมวดวิชา



นายตบพงษ์ สนิธิ
ครูประจำหมวดวิชา



นายณัฐพล อุปถัมภ์
ครูประจำหมวดวิชา

สาขาช่างอิเล็กทรอนิกส์



นายจิรวัดน์ จักรปิง
หัวหน้าแผนกวิชาช่างอิเล็กทรอนิกส์



นายรวิโรจน์ รัตนา
ครูประจำหมวดวิชา



นายกิติกร กองแก้ว
ครูประจำหมวดวิชา



นายวิศรุต ศรีทะโร
ครูประจำหมวดวิชา

สาขาวิชาช่างกลโรงงาน

บุคลากร/เจ้าหน้าที่วิทยาลัยการอาชีพเวียงสา



นางสาวเพียรพิศ บุญเรือง
ผู้ช่วยหัวหน้างานบริหารงานทั่วไป



นางสาวอัญติญา มโนชัยวุฒิกุล
เจ้าหน้าที่บริหารงานทั่วไป



นางสาวกุหลาบ อินตะเนตร
เจ้าหน้าที่งานบริหารงานทั่วไป(เอกสารพิมพ์)

เพลงมาร์ชวิทยาลัยการอาชีพเวียงสา

บนถนนหนทางที่กว้างใหญ่	เรียงรายด้วยป่าและขุนเขา
การอาชีพเวียงสาของเรา	สีเสดเทาสัญลักษณ์ยั่งยืนนาน
มีอาคารใหญ่น้อยเรียงกัน	ครูอาจารย์นำความรู้สู่เยาวชน
ศุภโชค-บานบุรีเขียวเหลืองปน	ข้างถนนเรียงรายงามตา
*มุ่งสู่อำเภอลำปางและหมู่บ้าน	สถานประกอบการวิชาชีพสู่ชุมชน
พัฒนาหมู่บ้านและสังคม	เราทุกคนรวมใจกันเป็นหนึ่ง

-----ดนตรี-----

(ซ้ำ*)

แต่ดรอนฝนหนาวเรายังสู้	ตั้งมั่นอยู่ในความยุติธรรม
การกีฬาวิชาชีพคุณธรรม	องค์วิชญกรรมเป็นกำลังของเรา

สภาพแวดล้อม/ภูมิทัศน์ภายในวิทยาลัยการอาชีพเวียงสา



พระวิษณุ



พระพุทธรูป



เจ้าที่/ศาลตายาย

ระเบียบการแต่งกาย

1. เครื่องแบบนักเรียน นักศึกษา มี ๕ แบบ ประกอบด้วย

1.1 เครื่องแบบสำหรับนักเรียน นักศึกษาชาย (ชุดปกติ) ทั้งระดับปวช. และ ปวส. คือ

1. ทรวงผม

ต้องเป็นผมสั้น ด้านข้างและด้านหลังต้องยาวไม่เลยตีนผม ด้านหน้าและกลางศีรษะให้เป็นไปตามความเหมาะสม และมีความเรียบร้อย เช่น แบบทรงผมรองทรงสูง ยาวไม่เกิน 7 ซม. สีผมเป็นสีธรรมชาติ ผมด้านหน้ายาวไม่เกินระดับคิ้ว

2. เสื้อ

นักเรียน ระดับ ปวช. แขนสั้น

นักศึกษา ระดับ ปวส. แขนยาว

เป็นแบบเสื้อเชิ้ตคอตั้ง ผ้าสีขาวไม่มีลวดลายไม่บางเกินควร ผ่าหน้าตลอดสาบที่อกเสื้อกว้าง 4 ซม. แขนสั้น ปลายธรรมดายาวเพียงเหนือ ข้อศอก มีกระเป๋าด้านข้างกว้างตั้งแต่ 8-12 ซม. และลึกตั้งแต่ 10-13 ซม. พอเหมาะกับขนาดเสื้อจำนวน 1 กระเป๋า ที่ระดับราวนมด้านซ้าย สวมทับชายเสื้อไว้ในกางเกงให้เห็นเข็มขัด ไม่พับแขนเสื้อ

3. กางเกง

ระดับ ปวช. เป็นแบบสากล ทรงสุภาพ แบบไม่รัดรูป สีกรมท่า

ระดับ ปวส. เป็นแบบสากล ทรงสุภาพ แบบไม่รัดรูป สีดำ

(ห้ามใช้กางเกงยีนส์ หรือผ้าสีอื่น) มีห่วงกว้าง 1 ซม. สำหรับสอดเข็มขัด ขายาวถึงข้อเท้าเมื่อยืนตรง ปลายขาวัดโดยรอบ ไม่ต่ำกว่า 16 นิ้ว และไม่เกิน 18 นิ้ว ไม่พับปลายขา ผ่าตรงส่วนหน้า มีกระเป๋าด้านแนวตะเข็บด้านข้างละ 1 กระเป๋า กระเป๋าหลังเจาะไม่มีฝาปิด

4. เข็มขัด

ใช้เข็มขัดหนังสีดำกว้าง 3.5 ซม. มีปลอกสีเดียวกับเข็มขัดสำหรับสอดปลาย หัวเข็มขัดโลหะตราวิทยาลัยการอาชีพเวียงสา

5. รองเท้าและถุงเท้า

ใช้รองเท้าหุ้มส้นหนังหรือผ้าใบชนิดเชือกผูกสีดำ ไม่มีลวดลาย และถุงเท้าสีดำ ไม่มีลวดลาย

6. การผูกเน็คไท

นักศึกษา ระดับ ปวส. ต้องผูกเน็คไท สีดำ และมีตราประจำของวิทยาลัยการอาชีพเวียงสา

1.2 เครื่องแบบสำหรับนักเรียน นักศึกษาหญิง (ชุดปกติ) ทั้งระดับปวช. และ ปวส.

(ประเภทวิชาพาณิชยกรรม) คือ

1. ทรวงผม

ให้ไว้ผมสั้นหรือยาวก็ได้กรณีไว้ผมยาว ต้องรวบให้เรียบร้อย สีสผมสีธรรมชาติ

2. เสื้อ

เป็นแบบเชิ้ตทรงสุภาพ สีขาว ไม่มีลวดลาย ไม่บางจนเกินไป แขนสั้น ผ่าหน้าตลอดตัวเสื้อ ไม่มีกระเป๋าดัดกระดุมตามแบบของวิทยาลัยการอาชีพเวียงสา 4 เม็ด ไม่ติดกระดุมคอ สอดชายเสื้อไว้ในกระโปรงให้เห็นเข็มขัด ติดเข็มกลัด โลหะดุน เครื่องหมายวิทยาลัยการอาชีพเวียงสา เส้นผ่าศูนย์กลาง 20 มม. ที่หน้าอกเสื้อด้านขวา ต้องใส่เสื้อซับในสีขาวหรือเสื้อบังทรงสีขาว ห้ามปล่อยชายเสื้อออกนอกกระโปรง

3. กระโปรง

นักเรียนระดับ ปวช. ผ้าสีกรมท่า เป็นกระโปรงจีบพิทหน้าหลัง ความยาวระดับเข่า โดยต่ำกว่าเข่าหรือสูงกว่าเข่า ไม่เกิน 2 นิ้ว มีขอบเอว

นักศึกษา ระดับ ปวส. ผ้าสีดำ เป็นกระโปรงพลีทจีบรอบ ความยาวระดับเข่า โดยต่ำกว่าเข่าหรือสูงกว่าเข่า ไม่เกิน 2 นิ้ว มีขอบเอว

4. เข็มขัด

ปวช. ใช้เข็มขัดหนังสีดำกว้าง 3.5 ซม. มีปลอกสีเดียวกับเข็มขัดสำหรับสอดปลายหัวเข็มขัดโลหะ ตราวิทยาลัยการอาชีพเวียงสา

ปวส. ใช้เข็มขัดหนังสีน้ำตาล กว้าง 3.5 ซม. มีปลอกสีเดียวกับเข็มขัดสำหรับสอดปลายหัวเข็มขัดโลหะ ตราวิทยาลัยการอาชีพเวียงสา

5. รองเท้า หนักซ์ชูมีสันสูง 1 – 2.5 นิ้ว สีดำ

1.3 เครื่องแบบสำหรับนักเรียน นักศึกษาหญิง (ชุดปกติ) ทั้งระดับปวช. และ ปวส.

(ประเภทวิชาช่างอุตสาหกรรม) คือ

1. ทรงผม

ให้ไว้ผมสั้นหรือยาวก็ได้กรณีไว้ผมยาว ต้องรวบให้เรียบร้อย สีสผมสีธรรมชาติ

2. เสื้อ

นักเรียน ระดับ ปวช. แขนสั้น

นักศึกษา ระดับ ปวส. แขนยาว

เป็นแบบเสื้อเชิ้ตคอตั้ง ผ้าสีขาวไม่มีลวดลาย ไม่บางเกินไป ผ่าหน้าตลอดสาคบที่อกเสื้อกว้าง 4 ซม. แขนสั้น ปล่อยธรรมดายาวเพียงเหนือ ข้อศอก มีกระเป๋าดัดกระดุมตั้งแต่ 8 - 12 ซม. และลึกตั้งแต่ 10-13 ซม. พอเหมาะกับขนาดเสื้อจำนวน 1 กระเป๋า ที่ระดับราวมมด้านซ้าย สวมทับชายเสื้อไว้ในกางเกงให้เห็นเข็มขัด ไม่พับแขนเสื้อ

3. กางเกง

ระดับ ปวช. เป็นแบบสากล ทรงสุภาพ แบบไม่รัดรูป สีกรมท่า

ระดับ ปวส. เป็นแบบสากล ทรงสุภาพ แบบไม่รัดรูป สีดำ

(ห้ามใช้กางเกงยีนส์ หรือผ้าสีอื่น) มีห่วงกว้าง 1 ซม. สำหรับสอดเข็มขัด ขายาวถึงข้อเท้าเมื่อยืน

ตรง

ปลายขาวัดโดยรอบ ไม่ต่ำกว่า 16 นิ้ว และไม่เกิน 18 นิ้ว ไม่พับปลายขาออก ผ่าตรงส่วนหน้า มีกระเป๋าทตามแนวตะเข็บด้านข้างละ 1 กระเป๋า กระเป๋าหลังเจาะไม่มีฝาปิด

4. เข็มขัด

ใช้เข็มขัดหนังสีดำกว้าง 3.5 ซม. มีปลอกสีเดียวกับเข็มขัดสำหรับสอดปลายหัวเข็มขัดโลหะ
ตราวิทยาลัยการอาชีพเวียงสา

รองเท้าวและถุงเท้า

ใช้รองเท้าวหุ้มส้นหนังหรือผ้าใบชนิดเชือกผูกสีดำ ไม่มีลวดลาย และถุงเท้าสีดำ ไม่มีลวดลาย

เครื่องแบบชุดฝึกงานนักเรียน นักศึกษา ทั้งระดับปวช. และ ปวส.

เสื้อ

นักเรียน ระดับ ปวช. สีกรมท่า

นักศึกษา ระดับ ปวส. สีเทา

ปกเสื้อแบบฮาวาย มีกระเป๋าระดับราวมมเบื้องซ้าย 1 กระเป๋า และกระเป๋าระดับเอวอีก 2 กระเป๋าให้มีขนาดพอดีกับตัวเสื้อ ด้านหลังมีจีบและผ้าคาดจีบขนาด 3 ซม.เสื้อยาวถึงกระเป๋ากางเกงที่ระดับราวมมปักชื่อ นามสกุลเป็นภาษาไทย ตัวอักษรสูง 1.5 ซม. และปักเครื่องหมายประจำแผนกให้เรียบร้อยบนกระเป๋ารวมมเบื้องซ้าย และที่ขอบฝากระเป๋าด้านบน ปักชื่อวิทยาลัยการอาชีพเวียงสา

กางเกง

นักเรียน ระดับ ปวช. เป็นแบบสากล ทรงสุภาพ แบบไม่รัดรูป สีกรมท่า

นักศึกษาระดับ ปวส. เป็นแบบสากล ทรงสุภาพ แบบไม่รัดรูป สีดำ

(ห้ามใช้กางเกงยีนส์หรือผ้าสีอื่น) มีห่วงกว้าง 1 ซม. สำหรับสอดเข็มขัดยาวถึงข้อเท้าเมื่อยืนตรง
ปลายขาวัดโดยรอบไม่ต่ำกว่า 16 นิ้ว และไม่เกิน 18 นิ้ว ไม่พับปลายขาออก ผ่าตรงส่วนหน้า มีกระเป๋าทตามแนวตะเข็บด้านข้างละ 1 กระเป๋า กระเป๋าหลังเจาะไม่มีฝาปิด

เข็มขัด

ใช้เข็มขัดหนังสีดำกว้าง 3.5 ซม. มีปลอกสีเดียวกับเข็มขัดสำหรับสอดปลาย หัวเข็มขัดโลหะตรา
วิทยาลัยการอาชีพเวียงสา

รองเท้าวและถุงเท้า

ใช้รองเท้าวหุ้มส้นหนังหรือผ้าใบชนิดเชือกผูก ไม่มีลวดลายและถุงเท้าสีดำ ไม่มีลวดลาย

เครื่องแบบชุด(ชุดพลศึกษา)นักเรียน นักศึกษา ทั้งระดับปวช. และ ปวส.

เสื้อ

เป็นเสื้อสีเทา สั้น ตามแบบของวิทยาลัยฯ กำหนด

กางเกง

เป็นสีเทา สั้น ตามแบบของวิทยาลัยฯ กำหนด

ข้อห้ามในการแต่งกายของนักเรียน นักศึกษา

1. ห้ามตัดผม ย้อมสีผม และตัดแปลงทรงผม
2. ห้ามไว้จอน ไว้หนวดและเครา
3. ห้ามติดก๊ิบ ที่คาดผม
4. การกระทำอื่นใดซึ่งไม่เหมาะสมกับสภาพการเป็นนักเรียน เช่น การตัดแต่งทรงผมเป็นรูปทรง

สัญลักษณ์หรือเป็นลวดลาย

5. ห้ามใส่หมวก แว่นตา (ยกเว้นแว่นสายตา)
6. ห้ามใส่เครื่องประดับ เช่น สร้อยคอ เลสข้อมือ ต่างหู แหวน
7. ห้ามไว้เล็บมือเล็บเท้า
8. ห้ามพับแขนเสื้อ
9. ห้ามใส่กางเกงพิต เดฟ กางเกงยีนส์
10. ห้ามใส่กระโปรงพิตและสั้นจนเกินไป
11. ห้ามสวมเสื้ออื่นทับชุดนักเรียน นักศึกษา (ยกเว้นเสื้อกันหนาว)
12. ห้ามเจาะลิ้น เจาะจมูก
13. ห้ามนักศึกษาชายเจาะหู
14. ห้ามสักตามร่างกาย
15. ห้ามถอดเสื้อหรือปล่อยชายเสื้อในห้องเรียน บริเวณวิทยาลัยหรือในที่สาธารณะ
16. ห้ามปักเครื่องหมายหรือสัญลักษณ์อื่นใดนอกเหนือจากที่วิทยาลัยกำหนดไว้
17. นักเรียน นักศึกษาหญิง ประเพณีวิชาพาณิชยกรรม ห้ามสวมเสื้อสีขาวร่วมกับกางเกง

ข้อมูลนักเรียน นักศึกษา

จำนวนนักเรียนนักศึกษา ปัจจุบัน ปีการศึกษา 2565 (ปีปัจจุบัน)

ข้อมูล ณ วันที่ 25 กันยายน 2565 ผู้ให้ข้อมูล งานทะเบียน

1.หลักสูตรในระบบ/ต่อเนื่อง รวมทั้งสิ้น 500 คน หน่วย : คน

ประเภทวิชา/สาขา	ภาคเรียนที่ 2/2565 (ปีปัจจุบัน)										รวมทั้งสิ้น
	ระดับ ปวช.				ระดับ ปวส.			ระดับ ป.ตรี/ปทส.			
	ปีที่ 1	ปีที่ 2	ปีที่ 3	รวม	ปีที่ 1	ปีที่ 2	รวม	ปีที่ 1	ปีที่ 2	รวม	
รวมทั้งสิ้น	115	109	111	335	92	73	165				500
1. ปวช.											
- สาขาวิชา/งาน ช่างยนต์	30	27	25	82							82
- สาขาวิชา/งาน ช่างไฟฟ้ากำลัง	25	18	13	56							56
- สาขาวิชา/งาน อิเล็กทรอนิกส์	6	8	10	24							24
- สาขาวิชา/งาน ช่างกลโรงงาน	14	19	17	50							50
- สาขาวิชา/งาน การบัญชี	17	15	15	47							47
- สาขาวิชา/งาน ธุรกิจค้าปลีกร้านสะดวกซื้อ	19	15	31	65							65
- สาขาวิชา/งาน คอมพิวเตอร์ธุรกิจฯ	4	7	-	11							11
2. ปวส.											
- สาขาวิชา/งาน เทคนิคเครื่องกล					19	9	28				28
- สาขาวิชา/งาน เทคนิคการผลิต					8	7	15				15
- สาขาวิชา/งาน ไฟฟ้า					33	19	52				52
- สาขาวิชา/งาน ไฟฟ้า (พระดาบส)					5	7	12				12

- สาขาวิชา/งาน อิเล็กทรอนิกส์					1	6	7				7
- สาขาวิชา/งาน การบัญชี					13	9	22				22
- สาขาวิชา/งาน การจัดการธุรกิจค้าปลีก					13	16	29				29

2. หลักสูตรนอกระบบ/ระยะสั้น	ทั้งปีการศึกษา (2565)	รวมทั้งสิ้น	2,205 คน
2.1 หลักสูตรวิชาชีพระยะสั้น	2,205 คน	2.3 หลักสูตรเกษตรระยะสั้นคน
2.2 หลักสูตรเสริมวิชาชีพ (แกนมัธยม)	คน	2.4 หลักสูตรระยะสั้น ตชด.คน

เป้าหมายจำนวนนักเรียน นักศึกษา

ปีการศึกษา 2566 (ปีต่อไป)

1.หลักสูตรในระบบ/ต่อเนื่อง

รวมทั้งสิ้น 245 คน

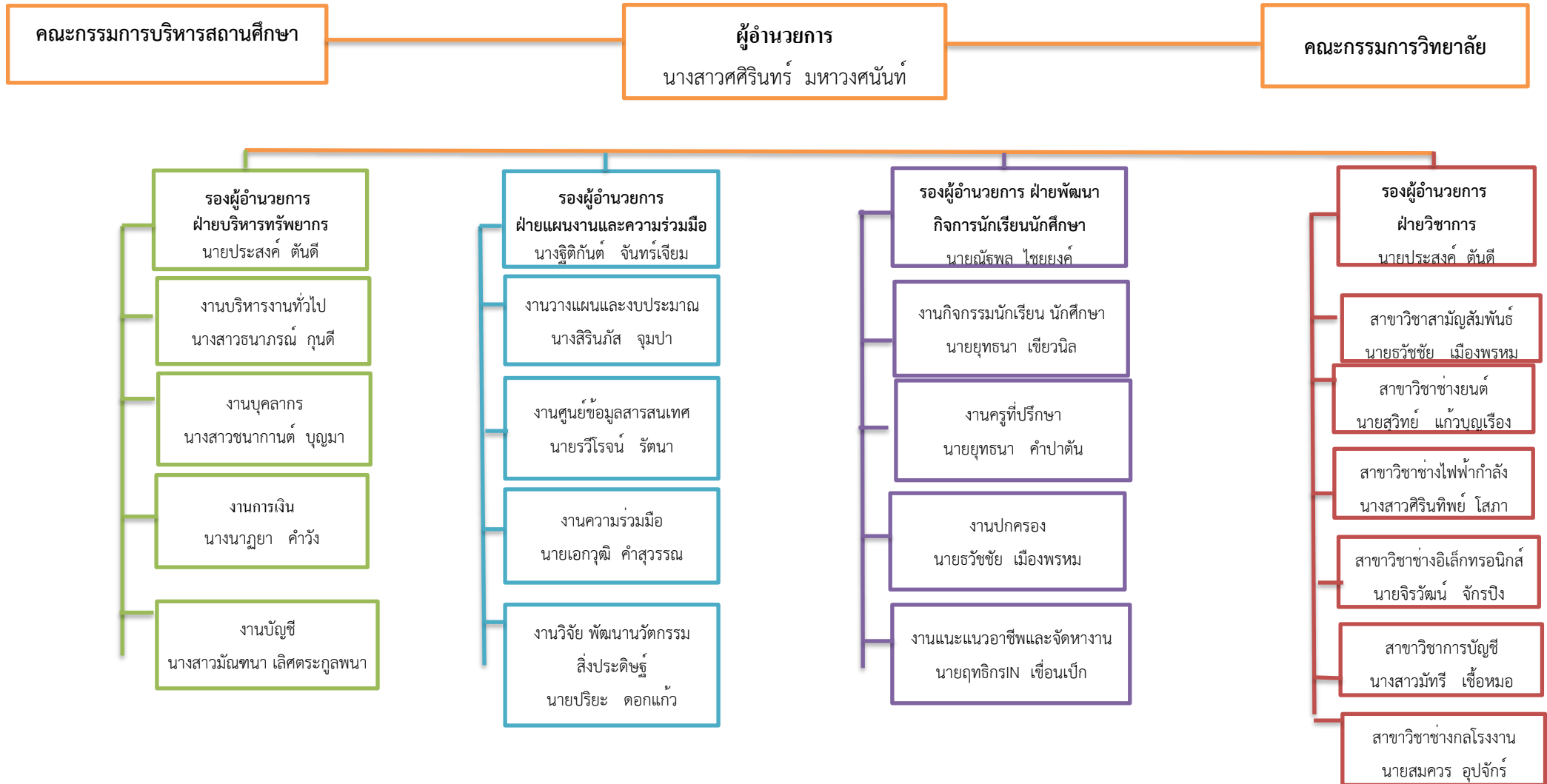
หน่วย : คน

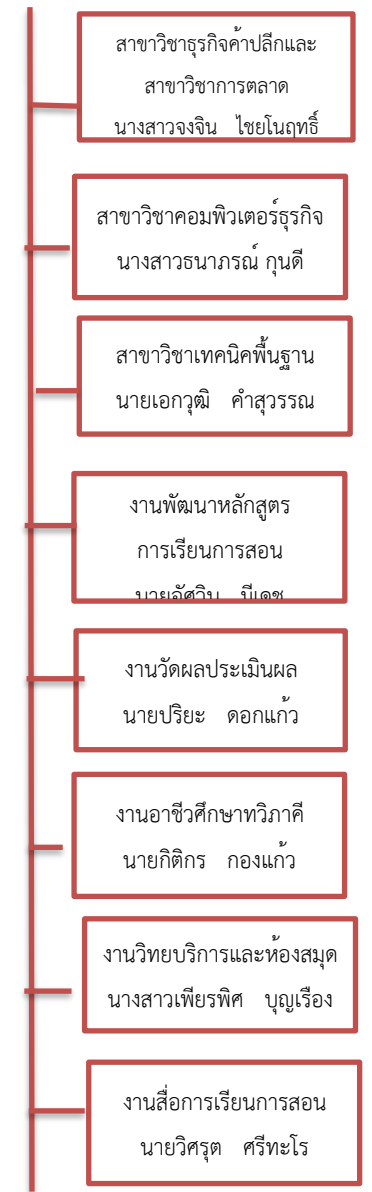
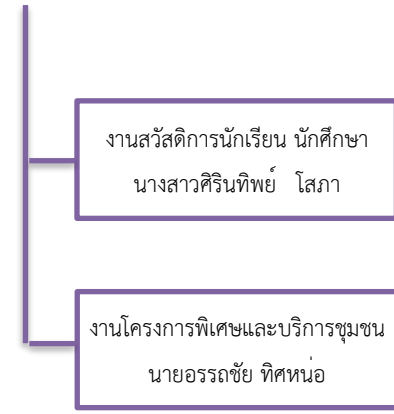
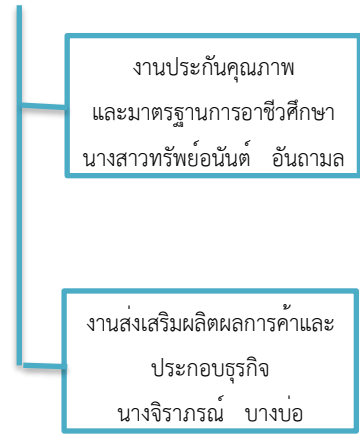
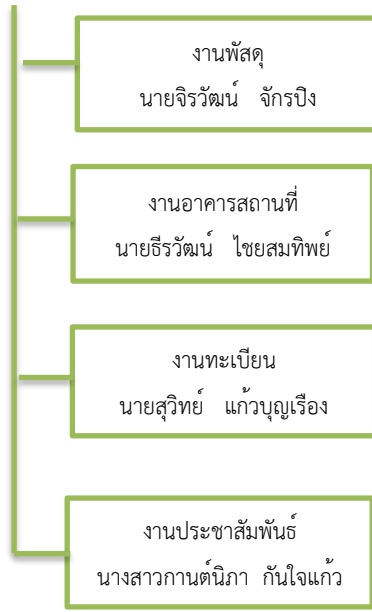
ประเภทวิชา/สาขา	ภาคเรียนที่ 1/2565(ปีต่อไป)										รวมทั้งสิ้น
	ระดับ ปวช.				ระดับ ปวส.			ระดับ ป.ตรี/ปทส.			
	ปีที่ 1	ปีที่ 2	ปีที่ 3	รวม	ปีที่ 1	ปีที่ 2	รวม	ปีที่ 1	ปีที่ 2	รวม	
รวมทั้งสิ้น	170			170	110		110				280
1. ประเภทวิชา อุตสาหกรรม											
- สาขาวิชา/งาน ยานยนต์	40	-	-	40	20	-	20				60
- สาขาวิชา/งาน เทคนิคคอมพิวเตอร์	20	-	-	20	-	-	-				20
- สาขาวิชา/งาน อิเล็กทรอนิกส์											
- สาขาวิชา/งาน ช่างกลโรงงาน	20	-	-	20	20	-	20				40
- สาขาวิชา/งาน เทคนิคยานยนต์											
- สาขาวิชา/งาน เทคนิคการผลิต											
- สาขาวิชา/งาน ช่างไฟฟ้า	20	-	-	20	20	-	20				40
- สาขาวิชา/งาน ช่างอิเล็กทรอนิกส์	20	-	-	20	15	-	15				35
- สาขาวิชา/งาน ไฟฟ้า (พระดาบส)											
2. ประเภทวิชา พาณิชยกรรม											
- สาขาวิชา/งาน การบัญชี	15	-	-	15	15	-	15				30
- สาขาวิชา/งาน ธุรกิจค้าปลีกร้านสะดวกซื้อ	20	-	-	20	20	-	20				40
- สาขาวิชา/งาน คอมพิวเตอร์ธุรกิจ	15	-	-	15	-	-	-				15

- สาขาวิชา/งาน คอมพิวเตอร์ธุรกิจ (ผู้ด้อยโอกาส)												
- สาขาวิชา/งาน ไฟฟ้ากำลัง (ผู้ด้อยโอกาส)												

2. หลักสูตรนอกระบบ/ระยะสั้น	ทั้งปีการศึกษา (2566)		รวมทั้งสิ้น		4,600	คน				
2.1 หลักสูตรวิชาชีพระยะสั้น	4,500	คน	2.3	หลักสูตรเกษตรระยะสั้น	คน	2.3	หลักสูตรปชด.	คน
2.2 หลักสูตรเสริมวิชาชีพ (แกนมัธยม)	100	คน	2.4	หลักสูตรระยะสั้น ตชด.	คน	2.4	หลักสูตรอื่น ๆ		คน

แผนภูมิโครงสร้างการบริหารจัดการการศึกษา วิทยาลัยการอาชีพเวียงสา





มีอาคาร รวมทั้งสิ้น 19 หลัง มีห้องทั้งสิ้น 175 ห้อง ได้แก่

1.	อาคารอำนวยการ	จำนวน	1	หลัง	4	ห้อง
2	.อาคารเรียนชั่วคราว	จำนวน	1	หลัง	9	ห้อง
3	.อาคารบริหารธุรกิจ	จำนวน	1	หลัง	25	ห้อง
4	.อาคารช่างอุตสาหกรรม	จำนวน	1	หลัง	24	ห้อง
5	.อาคารปฏิบัติงานเทคนิคพื้นฐาน	จำนวน	1	หลัง	7	ห้อง
6	.อาคารปฏิบัติงานติดตั้งภายในอาคาร	จำนวน	1	หลัง	3	ห้อง
7	.โรงเก็บพัสดุ	จำนวน	1	หลัง	2	ห้อง
8	.อาคารหอประชุมเอนกประสงค์	จำนวน	1	หลัง	6	ห้อง
9	.อาคารศูนย์ซ่อมสร้างเพื่อชุมชน	จำนวน	1	หลัง	1	ห้อง
10	.บ้านพักผู้อำนวยการ	จำนวน	1	หลัง	1	ห้อง
11	.บ้านพักครู	จำนวน	1	หลัง	4	ห้อง
12	.อาคารหอพักนักเรียน หลังที่ 1	จำนวน	1	หลัง	5	ห้อง
13	.อาคารหอพักนักเรียน หลังที่ 2	จำนวน	1	หลัง	5	ห้อง
14	.อาคารศูนย์วิทยบริการ	จำนวน	1	หลัง	7	ห้อง
15	.อาคารโรงฝึกงานแบบजूकु	จำนวน	1	หลัง	3	ห้อง
16	.อาคารแฟลต 14 หน่วย 4 ชั้น	จำนวน	1	หลัง	32	ห้อง
17	.อาคารหอพักนักเรียนพร้อมครุภัณฑ์	จำนวน	1	หลัง	28	ห้อง
18	.อาคารหอพัก	จำนวน	1	หลัง	9	ห้อง
19	.อาคารโรงอาหาร	จำนวน	1	หลัง		

